


Vodohospodářský atelier, s.r.o.  
Ing. Radek Lach  
Růženec č.p. 634/54  
644 00 Soběšice

(dále jen „žadatel“)

Číslo žádosti	Naše značka	Vyřizuje / linka / e-mail	Místo odeslání / dne
202208598	08598/2022/PDV		Praha / 11. 10. 2022

Souhlas s činností v ochranném pásmu podle § 46 odst. 11 zákona č. 458/2000 Sb., energetický zákon

**Název záměru žadatele** – Suchá nádrž SN1 se ZP6 v k.ú. Kostelec u Kyjova (dále jen „Záměr“)

Vážený žadateli,

na základě Vaší žádosti o vydání souhlasu s činností v ochranném pásmu přenosové soustavy (dále jen „OP“) podle § 46 odst. 11 zákona č. 458/2000 Sb., energetický zákon (dále jen „energetický zákon“) a námi provedeného posouzení následujících podkladů Vaší žádosti:

- polygonu zájmového území (viz příloha č. 1 a č. 2)
- stanoviska vlastníka technické infrastruktury (přenosové soustavy) zn. 06117/2022
- koordinační situace Záměru ze dne 2022

jako vlastník a provozovatel přenosové soustavy

#### **udělujeme souhlas**

s činností v ochranném pásmu vedení V280 (220 kV) (dále jen „Souhlas s činností v OP“). Souhlas s činností v OP udělujeme v územním rozsahu uvedeném v příloze č. 3, která je nedílnou součástí tohoto Souhlasu s činností v OP.

Souhlas s činností v OP udělujeme pro výše uvedený Záměr.

**Souhlas s činností v OP pozbývá platnosti, pokud nebude Záměr dokončen do 2 let ode dne vydání tohoto Souhlasu s činností v OP.**

**Souhlas s činností v OP není stanoviskem vlastníka technické infrastruktury k možnosti a způsobu napojení nebo k podmínkám dotčených ochranných pásem vydávaného pro řízení a jiné úkony podle zákona č. 183/2006 Sb., stavební zákon.**

**Vedeme elektřinu nejvyššího napětí**



Souhlas s činností v OP udělujeme pouze v případě dodržování následujících podmínek:

- 1) Jakékoli změny obsahu činnosti v OP oproti nám předloženým výše uvedeným podkladům, musí být z naší strany předem projednány a písemně odsouhlaseny.
- 2) Pro provádění činnosti v OP je nutné zvolit takové technologické postupy a řešení, aby vedení nebylo nutné vypínat. Pokud by si provádění činnosti v OP i přesto vyžádalo vypínání vedení, je nezbytné nás o vypnutí požádat **nejpozději do 30. 5. roku předcházejícího roku, ve kterém je vypnutí požadováno.**
- 3) Opatření pro omezení důsledků nebezpečných vlivů, které vznikají v souvislosti s provozem vedení přenosové soustavy (elektrické pole, elektromagnetická indukce, akustický hluk, pád námrazy z vodičů atd.) je povinna realizovat osoba provádějící činnost v OP. Dále s ohledem na pravidelné letecké kontroly stavu vedení vrtulníky je nutné, aby objekty v OP byly zabezpečeny proti škodám, které může způsobit vírový prstenec nízko letícího vrtulníku. S touto situací je třeba počítat také při všech činnostech, zemědělském využití a chovu domácích zvířat v OP.
- 4) Činnost v OP nesmí ztížit náš přístup k přenosové soustavě.
- 5) V prostoru OP nebudou při provádění činnosti v OP parkována žádná vozidla a stroje a nebude zde skladován žádný materiál.
- 6) Ke všem stožárům vedení musí být pro umožnění kontroly, údržby a oprav zachován přístup a příjezd alespoň z jedné strany a dále manipulační prostor. Manipulační prostor musí být v tomto případě o rozsahu celkové šíře OP. Manipulační prostor a přístup (příjezd) musí být nepřetržitě k dispozici a dimenzovány na těžkou pozemní techniku (jeřáby, plošiny, nákladní vozidla atd.).
- 7) Při zemních pracích nesmí být narušena stabilita stožárů vedení nebo jejich zemní soustava.
- 8) Před zahájením činnosti v OP musí být osoby, které ji provádějí, prokazatelně seznámeny s příslušnými ustanoveními energetického zákona, obecně závaznými právními předpisy o bezpečnosti práce a technickými normami ČSN a ČSN EN.
- 9) **Zahájení činnosti v OP, předpokládané ukončení činnosti v OP a jméno kontaktní osoby vedoucího stavby včetně jeho tel. spojení musí být nejméně 30 dnů před jejich zahájením písemně oznámeny na adresu ČEPS a.s. nebo e-mailovou adresu uvedenou v záhlaví tohoto Souhlasu s činností v OP. Stejným způsobem bude oznámeno i ukončení činnosti v OP, a to do 5 dnů od ukončení činnosti v OP.**
- 10) V případě nepříznivého počasí (bouřka, déšť, mlha, silný vítr) a mimořádných jevů na vedení musí být činnost v OP přerušena a OP opuštěno.
- 11) Po dokončení činnosti v OP vyhotoví osoba provádějící činnost písemnou zprávu a předá ji ČEPS, a.s., na adresu nebo e-mailovou adresu uvedenou v záhlaví tohoto Souhlasu s činností v OP. Zpráva musí obsahovat rozsah provedených činností a úprav dotčeného území v OP

**Vedeme elektřinu nejvyššího napětí**



12) Osoba provádějící činnost v OP odpovídá za škody na přenosové soustavě vzniklé v souvislosti s prováděnou činností.

13) V souladu s § 46 odst. 8 až 10 energetického zákona osoba provádějící činnost v OP nesmí:

- zřizovat bez souhlasu ČEPS, a.s., stavby, umísťovat konstrukce a jiná podobná zařízení včetně provádění zemních prací;
- vršit materiály a zeminu, v jehož důsledku by se osoby na nich pohybující mohly přiblížit tělem, náradím nebo strojem blíže, než je bezpečná vzdálenost podle ČSN EN 50110-1, PNE 33 0000-6, 2. znění;
- pojíždět pod vedením vozidly nebo stroji, jejichž výška, náklad nebo manipulační plocha by se mohla přiblížit k fázovým vodičům vedení blíže, než stanoví ČSN EN 50110-1, PNE 33 0000-6, 2. znění;
- používat mechanismů s lanovými pohony, pokud nejsou zajištěny proti vymrštění lan při jejich přetržení;
- používat zařízení pro rozstřikování vody, u kterých je možnost nebezpečného přiblížení vodního paprsku k fázovým vodičům vedení;
- uskladňovat hořlavé nebo výbušné látky, používat trhaviny;
- sklápět automobily nebo používat mechanismy i s pracovní polohou vyšší než 4 m;
- nechávat růst porosty nad výšku 3 m. Proto doporučujeme použít dřeviny, které svým vzrůstem třímetrovou výšku v průběhu svého života nedosáhnou.

**Kromě výše uložených podmínek je nutno dodržovat při činnostech v OP požadavky obecně závazných právních předpisů a technických norem, vztahujících se k prováděné činnosti (zejména energetického zákona).**

**Porušení podmínek uložených v tomto Souhlasu s činností v OP může mít za následek jeho zrušení a povinnost uvedení veškerých změn v OP do původního stavu na náklady osoby provádějící takovou činnost.**

**Upozorňujeme, že jsme oprávněni kontrolovat plnění podmínek uložených v tomto Souhlasu s činností v OP.**

Tento souhlas s činností v OP má platnost do 11. 10. 2024

**Vedeme elektřinu nejvyššího napětí**



S pozdravem

Ladislav Paul  
vedoucí odboru  
Správa majetku a dokum. – Východ



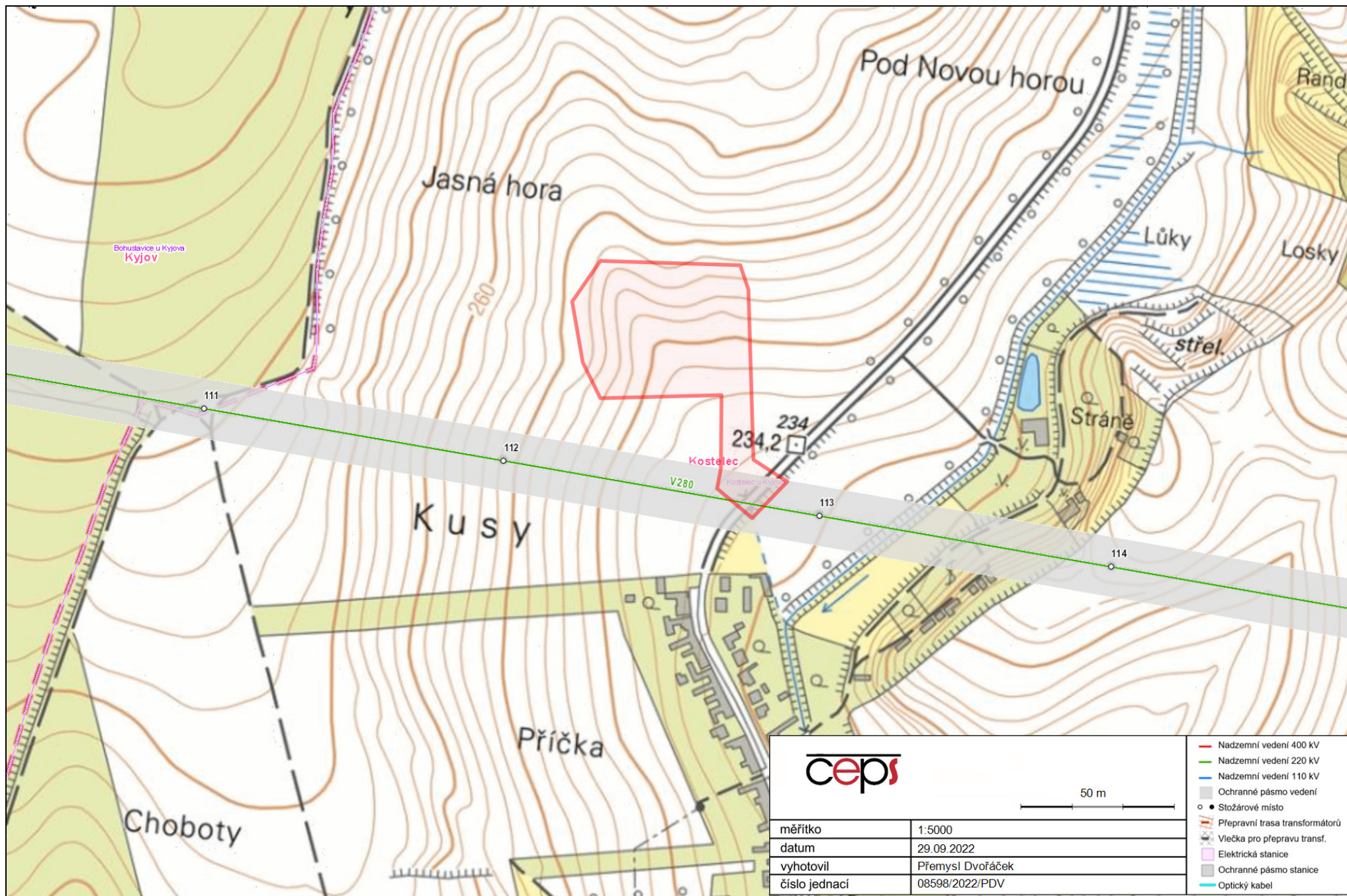
ČEPS, a.s.  
Elektrárenská 774/2  
101 52 Praha 10  
DIČ: CZ25702556  
53

*Přílohy:*

- 1) *Polygon zájmového území*
- 2) *Seznam parcel a katastrálních území dotčených polygonem zájmového území*
- 3) *Výpis dotčení ochranného pásma*

**Vedeme elektřinu nejvyššího napětí**







### Příloha č. 3 - Výpis dotčení ochranného pásma

V území označeném Vaším polygonem se nachází ochranné pásmo vedení přenosové soustavy. Dochází k dotčení ochranného pásma vedení v úsecích mezi následujícími stožáry:

Vedení	Číslo stožáru	Napět'ová hladina	Šíře OP od krajního vodiče	Počet vedení na stožáru
V280	112	220 kV	20 m	1
V280	113	220 kV	20 m	1

Ochranné pásmo nadzemního vedení 110/220/400 kV je souvislý prostor vymezený svislými rovinami vedenými po obou stranách vedení ve vodorovné vzdálenosti od krajního vodiče na každou stranu měřené kolmo na vedení.

- a) Pro vedení vystavěná po 1. 1. 1995 je šířka OP následující:  
110 kV – 12 m  
220 kV – 15 m  
400 kV – 20 m  
*(Platí pro vedení postavená za platnosti zákona č. 458/2000 Sb., energetický zákon)*
- b) Pro vedení vystavěná do 31.12.1994 je šířka OP následující:  
110 kV – 15 m  
220 kV – 20 m  
400 kV – 25 m  
*(Platí pro vedení postavená za platnosti zákona č. 79/1957 Sb., elektrizační zákon)*

Šířka ochranného pásma je dána součtem vzdálenosti krajního vodiče od osy vedení a zákonem určené šířky ochranného pásma od tohoto vodiče. Výsledná šířka ochranného pásma je pak součtem těchto šířek po obou stranách osy vedení.

### Vedeme elektřinu nejvyššího napětí



Příloha č. 2 - Seznam parcel a katastrálních území dotčených polygonem zájmového území

Kód katastrálního území	Katastrální území	Parcelní číslo
670316	Kostelec u Kyjova	2112/1
670316	Kostelec u Kyjova	2137/1
670316	Kostelec u Kyjova	2137/2
670316	Kostelec u Kyjova	2138
670316	Kostelec u Kyjova	2139/2
670316	Kostelec u Kyjova	2140
670316	Kostelec u Kyjova	2252
670316	Kostelec u Kyjova	2253
670316	Kostelec u Kyjova	2334
670316	Kostelec u Kyjova	2335
670316	Kostelec u Kyjova	2400
670316	Kostelec u Kyjova	2401
670316	Kostelec u Kyjova	2402
670316	Kostelec u Kyjova	2403
670316	Kostelec u Kyjova	2404
670316	Kostelec u Kyjova	2405
670316	Kostelec u Kyjova	2406
670316	Kostelec u Kyjova	2407/1
670316	Kostelec u Kyjova	2407/2
670316	Kostelec u Kyjova	2408
670316	Kostelec u Kyjova	2409
670316	Kostelec u Kyjova	2411
670316	Kostelec u Kyjova	2412
670316	Kostelec u Kyjova	2413
670316	Kostelec u Kyjova	2423
670316	Kostelec u Kyjova	2424



**Vodohospodářský atelier, s.r.o.**  
Lieberzeitova 17a  
614 00 Brno

VÁŠ DOPIS ZNAČKY/ZE DNE

6. 10. 2022

NAŠE ZNAČKA

PM-46346/2022/5203/Hol

VYŘIZUJE



MÍSTO/DATUM

Brno

10. 11. 2022

**„Suchá nádrž SN1 se ZP6 v k. ú. Kostelec u Kyjova“**

(k.ú. Kostelec u Kyjova; ORP Kyjov; kraj Jihomoravský; HP 4-17-01-0730-0-00)

*Předkládá: Vodohospodářský atelier, s.r.o.**Investor: Česká republika – Státní pozemkový úřad***Charakteristika akce:**

Byla nám předložena žádost o vydání stanoviska správce povodí k akci: „Suchá nádrž SN1 se ZP6 v k. ú. Kostelec u Kyjova“ na pozemcích p. č. 2405, 2412, 2112/1. Jedná o vybudování suché nádrže se záchytným příkopem. Nádrž je navržena mimo evidovaný vodní tok.

**Navržené parametry nádrže**

Hladina	Kóta (m n.m.)	Plocha (m <sup>2</sup> )	Objem (m <sup>3</sup> )
retenční	244,45	3 056	7 530
maximální	244,70	3 168	8 530

Kóta koruny hráze: 245,20 m n.m.

Hráz nádrže je navržena zemní, homogenní, sypaná, se zavazovacím zámekem, s šířkou v koruně 3 m (pojízdňá koruna), celkové délky 137 m. Návodní svah bude proveden ve sklonu 1:3,7 a vzdušný svah ve sklonu 1:2,2. Svahy budou provedeny s ohumusováním, osetím a uložením kokosové geotextílie.

K vypouštění a převádění povodňových průtoků je navržen sdružený funkční objekt – požerák a bezpečnostní přeliv (BP) kapacitní pro průtok  $Q_{100}$ . Na spadiště BP bude navazovat výpustné potrubí DN 1200 (obetonováno). Potrubí bude ukončeno betonovým čelem, pod výustí bude proveden vývar. Do prahu nad vývarem bude osazen měrný objekt – Thomsonův přepad pro měření minimálního zůstatkového průtoku. Dále bude navazovat navržený záchytný příkop ZP6 (průleh) tvaru lichoběžníku, šířky ve dně 0,5 m, se sklony svahů 1:1, s opevněním a délky 179,4 m, který bude odvádět vodu do stávajícího propustku pod místní komunikací. Voda bude dále odtékat do intravilánu obce. Součástí trasy příkopu jsou dva propustky DN 600 délky 8 a 10 m.

Vytěžená přebytná zemina bude odvezena na skládku.

Lokalita se nachází ve vodním útvaru povrchových vod DYJ\_1270 – Kyjovka (Stupava) od pramene po tok Hruškovice.

**Stanovisko správce povodí**

Na základě ustanovení § 54 odst. 4 zákona 254/2001 Sb. o vodách a o změně některých zákonů (vodní zákon) vydává Povodí Moravy, s. p., jako správce povodí následující **stanovisko**:

**a) Z hlediska zájmů daných platným Národním plánem povodí Dunaje a Plánem dílčího povodí Dyje (ustanovení § 24 až § 26 vodního zákona) je uvedený záměr možný, protože lze předpokládat, že záměrem nedojde ke zhoršení chemického stavu a ekologického stavu/potenciálu dotčených**



útvárů povrchových vod a chemického stavu a kvantitativního stavu útvárů podzemních vod, a že nebude znemožněno dosažení jejich dobrého stavu/potenciálu.

**Toto hodnocení vychází z posouzení souladu daného záměru s výše uvedenými platnými dokumenty.**

Předpokládáme, že uvedený záměr vzhledem ke svému charakteru, velikosti a dopadu nebude mít vliv na stav vodního útvaru.

**b) Z hlediska dalších zájmů chráněných zákonem č. 254/2001 Sb., o vodách a o změně některých zákonů, souhlasíme s realizací záměru.**

Upozorňujeme, že na nádrži bude vhodným způsobem vyznačena kóta retenční a maximální hladiny.

*Doba platnosti tohoto stanoviska je 2 roky, nebude-li využito pro vydání platného rozhodnutí nebo opatření vodoprávního nebo jiného správního úřadu.*

**Ing. Jan Pešek**

vedoucí útvaru správy povodí



**Vodohospodářský atelier, s.r.o.**  
Lieberzeitova 17a  
614 00 Brno

VÁŠ DOPIS ZNAČKY/ZE DNE

27. 10. 2022

NAŠE ZNAČKA

PM-49782/2022/5203/Hol

VYŘIZUJE



MÍSTO/DATUM

Brno

10. 10. 2022

**„Suchá nádrž SN1 se ZP6 v k. ú. Kostelec u Kyjova“ – nakládání s povrchovými vodami**  
(k.ú. Kostelec u Kyjova; ORP Kyjov; kraj Jihomoravský; HP 4-17-01-0730-0-00)

**Předkládá:** Vodohospodářský atelier, s.r.o.

**Investor:** Česká republika – Státní pozemkový úřad

#### **Charakteristika akce:**

Byla nám předložena žádost o vydání stanoviska správce povodí k nakládání s povrchovými vodami – k jejich vzdouvání, popřípadě akumulaci na vodním díle: „Suchá nádrž SN1 se ZP6 v k. ú. Kostelec u Kyjova“ Jedná o suchou nádrž umístěnou mimo evidovaný vodní tok.

Ke stavbě nádrže jsme se vyjadřovali pod značkou PM-46346/2022/5203/Hol dne 10. 11. 2022.

#### **Uvedené parametry nádrže**

Hladina	Kóta (m n.m.)	Plocha (m <sup>2</sup> )	Objem (m <sup>3</sup> )
retenční	244,45	3 056	7 530
maximální	244,70	3 168	8 530

Kóta koruny hráze: 245,20 m n.m.

Lokalita se nachází ve vodním útvaru povrchových vod DYJ\_1270 – Kyjovka (Stupava) od pramene po tok Hruškovice.

#### **Stanovisko správce povodí**

Na základě ustanovení § 54 odst. 4 zákona 254/2001 Sb. o vodách a o změně některých zákonů (vodní zákon) vydává Povodí Moravy, s. p., jako správce povodí následující **stanovisko**:

**a) Z hlediska zájmů daných platným Národním plánem povodí Dunaje a Plánem dílčího povodí Dyje (ustanovení § 24 až § 26 vodního zákona) je uvedený záměr možný, protože lze předpokládat, že záměrem nedojde ke zhoršení chemického stavu a ekologického stavu/potenciálu dotčených útvarů povrchových vod a chemického stavu a kvantitativního stavu útvarů podzemních vod, a že nebude znemožněno dosažení jejich dobrého stavu/potenciálu.**

**Toto hodnocení vychází z posouzení souladu daného záměru s výše uvedenými platnými dokumenty.**

Předpokládáme, že uvedený záměr vzhledem ke svému charakteru, velikosti a dopadu nebude mít vliv na stav vodního útvaru.

**b) Z hlediska dalších zájmů chráněných zákonem č. 254/2001 Sb., o vodách a o změně některých zákonů, souhlasíme s vydáním povolení k nakládání s povrchovými vodami na vodním díle.**

*Doba platnosti tohoto stanoviska je 2 roky, nebude-li využito pro vydání platného rozhodnutí nebo opatření vodoprávního nebo jiného správního úřadu.*

**Ing. Jan Pešek**

vedoucí útvaru správy povodí







**KRAJSKÁ HYGIENICKÁ STANICE  
JIHOMORAVSKÉHO KRAJE SE SÍDLEM V BRNĚ  
JEŘÁBKOVA 4, 602 00 BRNO**

---

Číslo jednací.: KHSJM 61074/2022/HO/HOK  
Spisová značka: S-KHSJM 00174/2022  
Č. j. odesílatele:

Vyřizuje: Blanka Kocianová  
Tel.: 518 398 622, 778 706 417  
Email: [blanka.kocianova@khsbrno.cz](mailto:blanka.kocianova@khsbrno.cz)

Datovou zprávou

Vodohospodářský atelier, s.r.o.  
Růženec 634/54  
644 00 Brno  
  
IČO 27724905, ID schránky rz4a5mz

V Hodoníně dne 17. října 2022

**SDĚLENÍ K ÚZEMNÍMU A STAVEBNÍMU ŘÍZENÍ –**  
**SUCHÁ NÁDRŽ SN1 SE ZP6 V K.Ú. KOSTELEC U KYJOVA**

Krajské hygienické stanici Jihomoravského kraje se sídlem v Brně (dále jen „KHS JmK“) byla dne 06.10.2022 doručena žádost o vydání závazného stanoviska k územnímu a stavebnímu řízení „Suchá nádrž SN1 se ZP6 v k.ú. Kostelec u Kyjova“, jejímž investorem je Česká republika – Státní pozemkový úřad, Krajský pozemkový úřad pro Jihomoravský kraj, Pobočka Hodonín, Hroznová 17, 603 00 Brno.

Projektová dokumentace zahrnuje návrh nové suché nádrže SN1 se záchytným příkopem ZP6, odvádějícím vodu z nádrže a okolních pozemků. Koruna hráze bude pojízdná.

Projektovou dokumentaci zpracovala společnost Vodohospodářský atelier, s.r.o., Růženec 634/54, 644 00 Brno, datum 11/2022, archivní číslo 15/22.

K dané věci KHS JmK jako orgán ochrany veřejného zdraví místně příslušný dle § 82 odst. 1 zákona č. 258/2000 Sb., o ochraně veřejného zdraví a o změně některých souvisejících zákonů, ve znění pozdějších předpisů (dále také „zákon č. 258/2000 Sb.“), sděluje, že ve výše uvedené věci není dotčeným správním úřadem ve smyslu ust. § 77 odst. 1 zákona č. 258/2000 Sb., neboť danou problematikou nejsou dotčeny zájmy chráněné zákonem č. 258/2000 Sb., a proto KHS JmK nevydává závazné stanovisko dle § 4 odst. 2 písm. a) zákona č. 183/2006 Sb. resp. ve smyslu ust. § 82 odst. 2 písm. a) a § 94 odst. 1 citovaného zák. č. 258/2000 Sb.

(elektronicky podepsáno)

Ing. Jaroslava Švarcová  
vedoucí oddělení

hygieny obecné a komunální  
územního pracoviště Břeclav a Hodonín

Rozdělovník:

1. Vodohospodářský atelier, s.r.o., ID schránky rz4a5mz, Růženec 634/54, 644 00 Brno
2. KHS JmK Brno – spis



Vodohospodářský atelier, s.r.o.  
Růženec 634/54  
644 00 Brno

Vaše č. j.

ze dne  
6. 10. 2022

naše č. j.  
ARUB/7711/2022  
DS

vyřizuje  
Mgr. Jana Hanušová  
515 911 133

v Brně dne  
11. 10. 2022

**Vyjádření k projektové dokumentaci ke stavbě „Suchá nádrž SN1 se ZP6“ v k. ú. Kostelec u Kyjova, okr. Hodonín**

Archeologický ústav Akademie věd ČR, Brno, v. v. i., upozorňuje, že výše uvedená stavba se uskuteční na území s archeologickými nálezy. Území dotčené stavbou je chráněno jako veřejný zájem podle zvláštních právních předpisů, zejména dle § 22 odst. 2 zákona č. 20/1987 Sb., o státní památkové péči, v platném znění. Má-li dojít při provádění stavební činnosti na území s archeologickými nálezy k jakýmkoliv zásahům do terénu (skrývka, hloubení výkopů, apod.), je třeba předpokládat narušení nebo odkrytí archeologických nálezů a situací, čímž vzniká nutnost provedení záchranného archeologického výzkumu.

**POUČENÍ:**

1. Stavebník je dle § 22 odst. 2 zákona č. 20/1987 Sb., o státní památkové péči, v platném znění, povinen ohlásit termín zahájení zemních prací již od doby přípravy stavby, Archeologickému ústavu Akademie věd ČR, Brno, v. v. i., a umožnit jemu nebo oprávněné organizaci provedení záchranného archeologického výzkumu na dotčeném území.
2. Pro bezproblémový průběh výzkumu a stavebních prací doporučuje Archeologický ústav Akademie věd ČR, Brno, v. v. i., stavebníkovi splnit oznamovací povinnost **alespoň 30 dní před zahájením zemních prací**. Na oznámení lze využít formuláře dostupné na <https://www.arub.cz/archeologicke-sluzby/informace-pro-stavebniky/>. Mezi náležitosti oznámení patří mimo jiné **předpokládané datum zahájení stavební činnosti a její lokalizace formou uvedení parcelních čísel nebo připojení základní projektové dokumentace**.
3. Výzkum je dle § 22 odst. 1 a odst. 2 zákona č. 20/1987 Sb., o státní památkové péči, v platném znění, prováděn na základě dohody uzavřené mezi stavebníkem a Archeologickým ústavem AV ČR nebo oprávněnou organizací. **V případě nedohody určí podmínky výzkumu příslušný krajský úřad (srov. § 22 odst. 1 zákona č. 20/1987 Sb., o státní památkové péči, v platném znění).**
4. Za standardních okolností je záchranný archeologický výzkum prováděn formou dohledu zemních prací, případně formou plošného terénního výzkumu předstihově nebo souběžně se stavební činností. Konkrétní podmínky provedení záchranného archeologického výzkumu jsou blíže specifikovány v příslušné dohodě, uzavřené mezi stavebníkem a Archeologickým ústavem AV ČR nebo oprávněnou organizací dle § 22 odst. 1 zákona č. 20/1987 Sb., o státní památkové péči, v platném znění.
5. Úhrada nákladů záchranného archeologického výzkumu se řídí ustanovením § 22 odst. 2 zákona č. 20/1987 Sb., o státní památkové péči, v platném znění.



6. Dojde-li během prací k odkrytí archeologických nálezů mimo záchranný archeologický výzkum, je stavebník povinen neprodleně oznámit tento nález příslušnému stavebnímu úřadu a orgánu státní památkové péče a zároveň učinit opatření nezbytná k tomu, aby nálezy nebyly poškozeny nebo zničeny, tj. především v místě nálezů práce přerušit – viz § 176 zákona č. 183/2006 Sb., stavební zákon, v platném znění.

S pozdravem

Mgr. Jana Hanušová

Referát archeologické památkové péče

Mgr. Jana  
Hanušová

Digitálně podepsal Mgr. Jana Hanušová  
DN: c=CZ, 2.5.4.97=NTRCZ-68081758,  
o=Archeologický ústav AV ČR, Brno,  
v.v.i., ou=33010694, cn=Mgr. Jana  
Hanušová, sn=Hanušová,  
givenName=Jana,  
serialNumber=P867142  
Datum: 2022.10.11 14:24:39 +02'00'



# Městský úřad Kyjov

## odbor životního prostředí a územního plánování

Masarykovo nám. 30, 697 01 Kyjov, pracoviště Masarykovo nám. 1  
tel: 518 697 559, e-mail: [p.pokorak@mukyjov.cz](mailto:p.pokorak@mukyjov.cz), ID datové schránky: f28bdah

č.j.: OŽPÚP103766/22/ozp\_sek  
spis. značka: OŽPÚP19963/2022/ozp\_sek

Kyjov 24. října 2022

Vodohospodářský atelier, s.r.o.  
Růženec 54  
644 00 Brno

### **Vyjádření odboru životního prostředí a územního plánování**

Podáním ze dne 6.10.2022 jste pod č. j. OŽPÚP97907/22/ozp\_sek požádali odbor životního prostředí a územního plánování Městského úřadu Kyjov o vyjádření k projektové dokumentaci stupeň „DSP, DPS“, zakázkové číslo 15/22, datum 11/2022, akce „Suchá nádrž SN1 se ZP“, p. č. 2405, 2412, 2112/1 k. ú. Kostelec u Kyjova.

**Investorem akce je:** Česká republika – Státní pozemkový úřad, Krajský pozemkový úřad pro Jihomoravský kraj, Pobočka Hodonín, Hroznová 17, 603 00 Brno, IČ: 01312774.

**Projektovou dokumentaci zpracoval:** Vodohospodářský atelier, s.r.o., Růženec 54, 644 00 Brno, IČ: 27724905, Ing. Vítězslav Hráček, ČKAIT 1003373, Ing. Radek Lach.

**Stručný popis:** návrh suché nádrže SN1 se záchytným příkopem ZP6 – novostavba.

Členění stavby na stavební objekty:

#### **SO 01 Suchá nádrž SN1**

SO 01-1 Hráz

SO 01-2 Zátopa

SO 01-3 Sdružený objekt

#### **SO 02 Záchytný příkop ZP6**

SO 02-1 Propustek P2.

### **Odbor ŽPÚP MěÚ Kyjov se k dokumentaci vyjadřuje podle následujících hledisek:**

- 1) Z hlediska ochrany přírody a krajiny - zák. č. 114/1992 Sb., o ochraně přírody a krajiny (dále jen zákon OPK), ve znění pozdějších předpisů.
- 2) Z hlediska zájmů chráněných zákonem č. 254/2001 Sb., o vodách a o změně některých zákonů (dále jen vodní zákon), ve znění pozdějších předpisů a zák. č. 274/2001 Sb., o vodovodech a kanalizacích pro veřejnou potřebu a o změně některých zákonů (dále jen zákon o vodovodech a kanalizacích), ve znění pozdějších předpisů.
- 3) Z hlediska odpadového hospodářství dle § 146 zákona č. 541/2020 Sb., o odpadech, ve znění pozdějších předpisů.
- 4) Z hlediska ochrany ovzduší podle § 11 odst. 3 zákona č. 201/2012 Sb., o ochraně ovzduší, ve znění pozdějších předpisů.
- 5) Z hlediska ochrany zemědělského půdního fondu podle zák. č. 334/1992 Sb., o ochraně zemědělského půdního fondu, ve znění pozdějších předpisů.
- 6) Z hlediska ochrany lesního půdního fondu a hospodaření v lesích podle zák. č. 289/1995 Sb., o lesích a o změně a doplnění některých zákonů, ve znění pozdějších předpisů.
- 7) Z hlediska územního plánování podle zák. č. 183/2006 Sb., o územním plánování a stavebním řádu (stavební zákon), ve znění pozdějších předpisů.



## **Vlastní vyjádření:**

**ad 1)** Z hlediska ochrany přírody a krajiny upozorňujeme, že se předmětná stavba (suchá nádrž SN1; záchytný příkop (ZP6); propustek P27a, b) nachází mimo zastavěné území obce Kostelec ve volné krajině. K umístění nebo povolování staveb, které mohou snížit nebo změnit krajinný ráz je nezbytný souhlas orgánu ochrany přírody Městského úřadu Kyjov dle ust. § 12 zákona č. 114/1992 Sb., o ochraně přírody a krajiny ve znění pozdějších předpisů (dále jen „zákon OPK“).

### **Z tohoto důvodu je nutno požádat o souhlas orgán ochrany přírody a krajiny MěÚ Kyjov, OŽPÚP podle § 12 zákona OPK a jako součást žádosti doložit:**

- projektovou dokumentaci, která bude obsahovat informace o záměru, rozsahu a způsobu zpevňování (informace o použitých stavebních materiálech s důrazem na použití přírodních prvků či přírodě blízkých prvků);
- plán ozelenění (doplnění stavebního objektu v rámci začlenění stavby do volné krajiny za použití geograficky původních druhů dřevin či křovin);
- pokud si uvedený záměr vyžádá kácení dřevin rostoucích mimo les, doložte podrobnosti o počtech, druzích, umístění a velikosti kácených dřevin);
- příp. plná moc k zastupování, atd.

Jelikož se v okolí stavby vyskytují dřeviny, požadujeme veškeré stavební práce provádět v souladu s normou ČSN 83 9061 – ochrana stromů, porostů a vegetačních ploch při stavebních pracích. S touto normou musí být prokazatelně seznámeny odpovědné osoby, které výše uvedené práce budou provádět.

Upozorňujeme, že pokud si uvedený záměr vyžádá kácení dřevin rostoucích mimo les (tj. i zapojených porostů dřevin o ploše nad 40 m<sup>2</sup>), musí si ten, kdo kácení dřevin zamýšlí, opatřit povolení orgánu ochrany přírody/závazné stanovisko, pokud se jedná o kácení dřevin pro účely stavebního záměru (orgánem ochrany přírody je v tomto případě OÚ Kostelec), v souladu s ust. § 8 zákona OPK a vyhláškou č. 189/2013 Sb., o ochraně dřevin a povolování jejich kácení, ve znění pozdějších předpisů (dále jen „Vyhláška“).

Kácení dřevin je možné pouze ve výjimečných případech, neexistuje-li jiné řešení, a to po vyhodnocení estetického a funkčního významu dřevin v souladu s ust. § 8 zákona OPK a Vyhláškou.

Za vykácené dřeviny může orgán ochrany přírody, který kácení dřevin povolil, uložit dle § 9 zákona OPK provedení náhradní výsadby. Upozorňujeme, že kácení dřevin bývá přednostně situováno do období vegetačního klidu, což je obecně v rozmezí od 1. listopadu do 31. března běžného roku.

Vyřizovala: Ing. Schielová, tel: 518 697 492, Bc. Kolečkářová, tel.: 518 697 573

*Formulář žádosti je možno stáhnout z internetových stránek města Kyjov – [www.mestokyjov.cz](http://www.mestokyjov.cz) (v sekci Městský úřad – odbory úřadu - odbor životního prostředí a územního plánování - kontakty - oddělení životního prostředí – formuláře – ochrana přírody).*

**ad 2)** Stavba dle předložené projektové dokumentace je vodním dílem dle § 55 odst. 1, písm. d) vodního zákona. Ke stavbě je třeba povolení vodoprávního úřadu dle § 15 vodního zákona. Současně bude požádáno o povolení k nakládání s vodami dle § 8 odst. 1, písm. a) bod 2. vodního zákona.

Povolení stavby i povolení k nakládání s vodami spadá do kompetence vodoprávního úřadu MěÚ Kyjov, OŽPÚP, žádosti je třeba doložit dle §2 a §10 vyhl. č. 183/2018 Sb., o náležitostech



rozhodnutí a dalších opatření vodoprávního úřadu a o dokladech předkládaných vodoprávnímu úřadu.

Vyřizovala: Ing. Slavičková, tel: 518 697 551

*Formulář žádosti je možno stáhnout z internetových stránek města Kyjov – [www.mestokyjov.cz](http://www.mestokyjov.cz) (v sekci Městský úřad – odbory úřadu - odbor životního prostředí a územního plánování – formuláře odboru životního prostředí a územního plánování - oddělení životního prostředí – vodní hospodářství).*

**ad 3)** Jedná se o novostavbu, z hlediska odpadového hospodářství není MěÚ Kyjov, OŽPÚP dotčeným orgánem.

Vyřizoval: Ing. Schneider, tel: 518 697 552

**ad 4)** Bez připomínek.

Vyřizoval: Ing. Schneider, tel: 518 697 552

**ad 5)** Bez připomínek.

Vyřizoval: Bc. Navrátilová, tel: 518 697 555, Bc. Pavličík, tel: 518 697 534

**ad 6)** Bez připomínek.

Vyřizoval: Ing. Pokorák, tel: 518 697 559, Ing. Pantlíková Škarpichová, tel: 518 697 550

**ad 7)** Orgán ÚP závazné stanovisko dle § 96 b SZ nevydává, protože se jedná o společné zařízení zahrnuté do schváleného návrhu pozemkových úprav k. ú. Kostelec u Kyjova dle zákona č. 139/2002 Sb., o pozemkových úpravách a pozemkových úřadech.

Vyřizovala: Němcová, DiS., tel: 518 697 562,

.....  
Ing. Petr Pokorák  
pověřený vedením odboru  
životního prostředí a územního plánování

**Příloha: -**

**Doručí se:**

- Vodohospodářský atelier, s.r.o., Růženec 54, 644 00 Brno - DS

**Ostatní:**

- MěÚ Kyjov, OŽPÚP - spis

Digitálně podepsal Ing. Petr Pokorák  
Datum: 24.10.2022 12:21:12 +02:00







**Městský úřad Kyjov**  
**odbor životního prostředí a územního plánování**

Masarykovo nám. 38, 697 01 Kyjov, pracoviště Masarykovo nám. 1  
Tel.: 518 697 573, e-mail: m.koleckarova@mukyjev.cz

č. j.: OŽPÚP118765/22/400

Kyjov 6. prosince 2022

sp. zn.: OŽPÚP22011/2022/400

ukládací znak: 246.4

skart. znak: A/5

Vyřizuje: Bc. Monika Kolečkářová

**Z Á V A Z N Ě   S T A N O V I S K O**

Městský úřad Kyjov, odbor životního prostředí a územního plánování, jako orgán ochrany přírody a krajiny věcně a místně příslušný podle § 77 odst. 1 písm. l/ zákona č. 114/1992 Sb., o ochraně přírody a krajiny, ve znění pozdějších předpisů (dále jen „zákon OPK“), ve smyslu zákona č. 128/2000 Sb., ve znění pozdějších předpisů, dle ustanovení § 149 odst. 1 zákona č. 500/2004 Sb., správní řád, ve znění pozdějších předpisů (dále jen „správní řád“) vydává žadateli, kterým je **Česká republika – Státní pozemkový úřad, Husinecká 1024/11a, 130 00 Praha 3, Krajský pozemkový úřad pro Jihomoravský kraj, Hroznová 17, 603 00 Brno, IČ: 01312774** zastoupena na základě plné moci společností **Vodohospodářský atelier s.r.o., Růženec 634/54, Soběšice, 644 00 Brno, IČ: 27724905** (dále jen „žadatel“)

**s o u h l a s**

pro akci „Suchá nádrž SN1 se ZP6“, KN parc. č. 2405, 2412 a 2112/1 v k. ú. Kostelec u Kyjova.

Projektovou dokumentaci pro stavební povolení a provádění stavby zpracoval: Ing Radek Lach, vedoucí projektant: Ing. Vítězslav Hráček, autorizovaný inženýr pro stavby vodního hospodářství a krajinného inženýrství, ČKAIT – 1003373, stupeň projektové dokumentace: DSP, DPS; datum 11/2022, zak. číslo 15/22.

**Souhlas** orgánu ochrany přírody a krajiny MěÚ Kyjov, OŽPÚP dle ust. § 12 odst. 2 zákona OPK v souvislosti se zásahem do krajinného rázu území se **uděluje žadateli za následujících podmínek:**

1. Stavební objekty SO 01 Suchá nádrž SN1 (SO 01-1 Hráz, SO 01-2 Zátopa, SO 01-3 Sdružený objekt) a SO 02 Záchytný příkop ZP6 (SO 02-1 Propustek P27) budou zhotoveny dle viz výše uvedené projektové dokumentace (dále jen „projektová dokumentace“).



2. Budou použity přírodě blízké stavební materiály – lomový kámen, kamenná rovnanina a kamenná dlažba.
3. Sklony hráze (návodní a vzdušný líc hráze) a zátopa budou osety geograficky původní a druhově bohatou travní směsí a ohumusovány.
4. Výsadby budou provedeny dle předložené projektové dokumentace a projektové dokumentace části Sadební materiál, způsob výsadby **do termínu kolaudace stavby**
  - Situování dřevin bude shodné s výkresem C.3 Koordinační situační výkres. Výsadba bude situována kolem SO 01-2 Zátopy (2 skupiny po 3 ks dřevin a 4 ks křovin), kolem SO 01-3 Sdružený objekt na severní i jižní stranu (2 skupiny po 3 ks dřevin a 4 ks křovin) a kolem stavebního objektu SO 01-1 Hráz na východní a západní stranu (2 skupiny po 3 ks dřevin a 4 ks křovin).
  - Budou použity geograficky původní druhy dřevin a křovin.
  - **Stromy:** bude vysazeno:
    - celkem 18 ks geograficky původních druhů dřevin ve složení 6 ks dubu zimního (*Quercus petraea*), 6 ks lípy srdčité (*Tilia cordata*) a 6 ks javoru babyky (*Acer campestre*).
  - **Keře:** bude vysazeno:
    - celkem 24 ks geograficky původních druhů křovin ve složení 12 ks zimoleze pýřitého (*Lonicera xylosteum*) a lísky obecné (*Corylus avellana*).
  - Založení a příprava sadebního materiálu a způsob výsadby bude proveden dle projektové dokumentace části Sadební materiál, způsob výsadby.
  - O sazenice bude zajištěna následná péče po dobu 5 let (dostatečná zálivka, odstraňování plevelů v blízkosti dřevin, výchovný řez, kontrola úvazků atd.).
  - V případě uhynutí vysazených dřevin/křovin bude výsadba ve vhodném ročním období nahrazena. Tato péče bude zvýšena v prvním roce po výsadbě a v suchém období.
5. Pokud by **během stavebních prací** byl zjištěn **výskyt živočišných druhů**, které by mohly být těmito pracemi **ohroženy** na bytí, zajistí investor neprodleně jejich přemístění na vhodné místo, případně zajistí jiný způsob jejich záchrany. V případě, že by došlo k situaci, kdy by zásahem mohl být, viz výše uvedený druh ohrožen na bytí, bude o tomto neprodleně informován orgán ochrany přírody a krajiny MěÚ Kyjov, OŽPÚP (dále jen „orgán ochrany přírody a krajiny“), přičemž budou pozastaveny práce, které by tyto druhy mohly ohrozit, dokud nebude vyřešena jejich ochrana.
6. **Při výskytu zvláště chráněného druhu živočicha či rostliny (dále jen „ZCHD“),** bez ohledu na jeho vývojové stadium, musí být postupováno **v souladu s ust. § 56 zákona OPK**, potažmo musí být podána žádost o vydání výjimky ze zákazů u ZCHD (příslušným orgánem je Krajský úřad Jihomoravského kraje, odbor životního prostředí).



7. Pozůstatky materiálů stavební činnosti/přebytečná zemina apod. **nesmí být ukládány** tam, **kde by došlo ke zhoršení stavu přírodního prostředí** (například na travní porost, zamokřené či přechodně zamokřené plochy, plochy s výskytem chráněných či vzácných rostlinných či živočišných druhů, koryto vodního toku a jeho nivy apod.).
8. **Výkopy/jámy** při provádění zemních prací, které nebudou okamžitě zajištěny, budou pravidelně kontrolovány pro případný vpád živočichů do tohoto výkopu/jámy, přičemž musí být zajištěn následný postup ve smyslu, aby takový živočich neutrpěl újmu na bytí.
9. **Kácení dřevin nebude realizováno**, v případě změny je toto nutno předem projednat s orgánem ochrany přírody a krajiny. Případné kácení dřevin v souvislosti se stavebními pracemi bude provedeno v souladu s ust. § 8 zákona OPK, avšak toto je nutno předem projednat s orgánem ochrany přírody a krajiny.
10. Veškeré **stavební práce je nutno provádět v souladu s normou ČSN 83 9061** – ochrana stromů, porostů a vegetačních ploch při stavebních pracích. S touto normou musí být prokazatelně seznámeny odpovědné osoby, které výše uvedené práce budou provádět.
11. Při prováděných pracích budou **dřeviny v dosahu stavební činnosti**, u nichž lze předvídat možné poškození, chráněny bedněním nebo ochrannou fólií. Překážející větve budou ohnuty nebo preventivně ořezány mimo vegetační období odbornou firmou.
12. Práce budou prováděny **citlivě** vůči okolnímu prostředí, zejména v období vegetačního útlumu. Je zapotřebí realizovat činnosti tak, aby technikou nedošlo k poškození i dalších složek životního prostředí.
13. Případné **změny musí být orgánem ochrany přírody a krajiny projednány** a jím odsouhlaseny.
14. Podmínky závazného stanoviska budou splněny v termínu **do kolaudace stavby**.

***Obsah tohoto závazného stanoviska je závazný pro výrokovou část meritorního rozhodnutí správního orgánu.***

### **O d ů v o d n ě n í :**

Na Městský úřad Kyjov, odbor životního prostředí a územního plánování byla dne 25. 10. 2022 doručena žádost o vydání souhlasu k umístování a povolování staveb případně k jiným činnostem v souvislosti s ochranou krajinného rázu podle § 12 zákona č. 114/1992 Sb., o ochraně přírody a krajiny ve znění pozdějších předpisů (dále také „žádost“). Žádost se týká akce „Suchá nádrž SN1 se ZP6“, katastrální území: Kostelec u Kyjova, parcelní čísla pozemků: 2405, 2412 a 2112/1 žadatele, kterým je Česká republika – Státní pozemkový úřad, Husinecká



1024/11a, 130 00 Praha 3, Krajský pozemkový úřad pro Jihomoravský kraj, Hroznová 17, 603 00 Brno, IČ: 01312774 zastoupena na základě plné moci společností Vodohospodářský atelier, s.r.o., Růženec 634/54, Soběšice, 644 00 Brno, IČ: 27724905 (dále jen „žadatel“).

Dne 7. listopadu 2022 byla žadateli zaslána výzva k odstranění nedostatků žádosti o vydání souhlasu, především se jednalo o doplnění plánu ozelenění z důvodu začlenění stavby do okolí; projektovou dokumentaci s informacemi o použitých stavebních materiálech (důraz kladen na použití přírodních či přírodě blízkých materiálů jako např.: lomový kámen, kamenná rovnánina, atd.); výčet parcel, které budou stavbou suché nádrže dotčeny a také informace o případném zásahu do zeleně s uvedením počtů, druhů a velikosti odstraňovaných dřevin a křovin. Dne 8. 11. 2022 byly nedostatky žádosti doplněny.

Předložená žádost obsahovala kompletní projektovou dokumentaci spolu s výkresovou částí pro vydání společného povolení k výše uvedené akci, jejímž zpracovatel je Vodohospodářský atelier, s.r.o., Růženec 54, 644 00 Brno, IČ: 27724905, vedoucí projektant: Ing. Vítězslav Hráček, ČKAIT – 1003373, autorizovaný inženýr pro stavby vodního hospodářství a krajinného inženýrství; zodpovědný projektant: Ing. Radek Lach, stupeň projektové dokumentace: DSP, DPS; datum 11/2022, zak. číslo: 15/22.

Součástí byla i plná moc Státního pozemkového úřadu České republiky, Krajského pozemkového úřadu pro Jihomoravský kraj, který je zastoupen na základě plné moci společností Vodohospodářský atelier, s.r.o. (zmocněnec) k této akci ze dne 3. 5. 2022, která zmocněnce opravňuje k podání žádosti o vydání stavebního povolení, doplnění a opravy podání po výzvě stavebního úřadu, převzetí veškerých písemností a rozhodnutí stavebního úřadu, vzdání se práva na odvolání proti rozhodnutí stavebního úřadu a k dalším právním jednáním směřující k dosažení vydání příslušného stavebního povolení včetně jednání s dotčenými orgány.

Dnem doručení doplnění žádosti bylo zahájeno řízení v dané věci. K vedení řízení je dle ust. § 77 odst. 1 písm. l/ zákona OPK příslušný Městský úřad Kyjov, odbor životního prostředí a územního plánování.

Orgán ochrany přírody a krajiny si zajistil výpis z katastru nemovitostí záměrem dotčených parcel:

- parc. č. 2405 v k. ú. Kostelec u Kyjova – druh pozemku: vodní plocha, vlastnické právo: Obec Kostelec, č. p. 260, 696 51 Kostelec;
- parc. č. 2412 v k. ú. Kostelec u Kyjova – druh pozemku: ostatní plocha, vlastnické právo: Obec Kostelec, č. p. 260, 696 51 Kostelec;
- parc. č. 2112/1 v k. ú. Kostelec u Kyjova – druh pozemku: ostatní plocha, vlastnické právo: Jihomoravský kraj, Žerotínovo náměstí 449/3, Veverí, 602 00 Brno s právem hospodařit s majetkem kraje Správa a údržba silnic Jihomoravského kraje, příspěvková organizace kraje, Žerotínovo náměstí 449/3, Veverí, 602 00 Brno.



Krajinný ráz je zejména přírodní, kulturní a historická charakteristika určitého místa či oblasti, která je chráněna před činností snižující její estetickou a přírodní hodnotu. Dle zákona OPK je nutno posoudit, zda záměr bere ohled na zachování významných krajinných prvků, zvláště chráněných území, kulturních dominant krajiny, harmonické měřítko a vztahy v krajině.

Záměr výstavby Suché nádrže SN1 se ZP6 je situován v katastru obce Kostelec u Kyjova. Lokalita výstavby se nachází v extravilánu obce ve vzdálenosti asi 300 m od zástavby na sever. K pozemkům určeným k výstavbě se dostane po místní komunikaci III/42214 Kostelec u Kyjova – Čeložnice s odbočkou na polní nezpevněnou cestu. Dle platného územního plánu obce Kostelec u Kyjova se pozemky se nachází v ploše zemědělské prvovýrobní s návrhem na výstavbu poldrů, zasakovacích ploch a mokřadů. Zájmové území je miskovitého tvaru s údolnicí, která je v současnosti využívána jako orná půda. Bezprostřední okolí záměru tvoří zemědělsky využívaná půda, kdy na západní straně se nachází vzrostlé porosty dřevin.

Výstavba suché nádrže SN1 se záchytným příkopem ZP6 vychází z návrhu opatření koncepce plánu společných zařízení v k. ú. Kostelec u Kyjova, který byl zpracován v rámci návrhu komplexních pozemkových úprav. Realizací opatření dojde k ochraně přilehlých pozemků před vodní erozí, ke zlepšení lokální biodiverzity, k transformaci průchodu povodňové vlny do delšího časového úseku a v neposlední řadě také ke snížení kulminačního průtoku v navazující části povodí. Z těchto důvodů orgán ochrany přírody a krajiny souhlasí s výstavbou suché nádrže.

Zdejšímu orgánu ochrany přírody a krajiny je předmětná lokalita dobře známa z běžné činnosti. Jedná se o extravilán obce Kostelec u Kyjova. Vzdálenost od nejbližší zástavby rodinných domů je vzdušnou čarou cca 200 – 300 m. Záměr se nachází v blízkosti polní cesty, která je nově osázena dřevinami z pravé strany. Záměr se nachází v kopcovitém terénu, v zaříznuté údolnici. Okolí tvoří intenzivně využívané plochy orné půdy. Jedná se o stavbu novou a trvalou. Pohledově exponovaná bude pouze nově vybudovaná hráz – stavební objekt SO 01-1 Hráz, jejíž maximální výška činí 4,9 m. Ostatní stavební objekty budou menší výšky (SO 01-2 Zátopa, SO 01-3 Sdružený objekt, SO 02 Záchytný příkop ZP6). Ve vzdáleném okolí na východní straně se nachází rekreační objekty a samostatně stojící rodinné domy.

Vzhledem k umístění záměru v kopcovitém terénu, kdy se jedná o pohledově středně exponované místo, udělil orgán ochrany přírody a krajiny do podmínek závazného stanoviska i výsadbu zeleně, jejímž hlavním úkolem bude částečné odclonění stavby suché nádrže a všech stavebních objektů od okolní krajiny. Ozelenění bude provedeno roztroušeně kolem stavebních objektů suché nádrže. Účelem doplnění ozelenění bude i zjemnění dopadu záměru na krajinný ráz území. Zeleň bude tvořena geograficky původními druhy dřevin ve složení 6 ks dubu zimního, 6 ks lípy srdčité, 6 ks javoru babyky a geograficky původními druhy křovin, jejichž zastoupení je následovné: 12 ks zimolezu pýřitého a 12 ks lísky obecné. Celkem se tedy jedná o celkem 18 ks dřevin a 24 ks křovin. S návrhem druhů dřevin a křovin určených k výsadbě orgán ochrany přírody a krajiny souhlasí, jelikož se jedná o jeden z nástrojů krajinného rázu v okruhu řešeného území, jenž se stanovuje z důvodu ovlivnění blízkého okolí a současně se jedná o geograficky původní druhy. Výsadby také pozitivně ovlivní kvalitu života osob



pohybujících se po polní cestě a v blízkosti suché nádrže. Ozelenění bude mít také pozitivní vliv na hnízdění ptactva a poskytne refugia i jiným živočichům v okolí.

Záměrem je vybudování suché nádrže (SO 01), která se bude skládat ze stavebních objektů: SO 01-1 Hráz, SO 01-2 Zátopa, SO 01-3 Sdružený objekt a záchytného příkopu ZP6 se stavebním objektem SO 02-1 Propustek P27. Orgán ochrany přírody a krajiny požaduje, aby na stavbu suché nádrže a záchytného příkopu byly přednostně použity přírodní či přírodě blízké stavební materiály, z důvodu situování záměru v extravilánu obce v návaznosti na okolní krajinu. Jako vhodným stavebním materiálem se jeví lomový kámen, který bude použit v rámci stavby na opevnění vývaru, dna spadliště bezpečnostního přelivu a nátokové plochy k požeráku, stabilizačních prahů pro záchytný příkop a pro pohledové části čel propustku. Dalšími stavebními materiály, které budou použity v rámci akce, jsou kamenná rovinanina a kamenná dlažba. Orgán ochrany přírody a krajiny souhlasí s navrženým opevněním, jedná se o přírodě bližší materiály než samotné uložení do betonu.

Suchá nádrž bude zbudována za účelem ochrany přilehlých pozemků před vodní erozí, čímž dojde ke zvýšení protipovodňové a protierozní ochrany povodí a to vše přispěje k ekologické stabilitě v řešeném území. Maximální plocha nádrže bude 3168 m<sup>2</sup> a celkový objem nádrže, tedy objem vody pro maximální hladinu bude činit 8530 m<sup>3</sup>. Hráz bude homogenní ze ztuhnutých zemin, šířka hráze v koruně bude 3 m, výška je 4,9 m a délka hráze bude 137 m. Sklon vzdušného líce hráze - 1:2,2 a sklon návodního líce hráze – 1:3,7. Sklony hráze stejně jako koruna hráze budou ohumusovány a osety travním semenem. Plocha zátopy (SO 01-2 Zátopa) bude zpětně ohumusována původní sejmutou humózní zeminou s následným osetím travním semenem za účelem protierozní ochrany. SO 01-3 Sdružený objekt bude plnit funkci bezpečnostního přelivu a výpustného zařízení požerákového typu. Délka přelivné hrany je 14 m, šířka spadliště je 2 m, hloubka na konci spadliště činí 4,26 m a šířka koruny přelivné hrany je 600 mm.

Záchytný příkop ZP6 (SO 02) navazuje na vývar sdruženého objektu a je součástí stavebního objektu SO 01 Suchá nádrž SN1. Úkolem příkopu je odvádění vody z nádrže a usměrňování povrchových odtoků srážkových vod z řešeného povodí směrem od poldru do stávajícího propustku situovaného pod místní komunikací, kde bude voda odtékat do intravilánu obce. Součástí záchytného příkopu je propustek P27 (SO 02-1) o světlosti DN 600 a délce 8 m. Propustek bude v délce 1,85 m před vtokem a za výtokem opevněn kamennou dlažbou do betonu s vyspárováním cementovou maltou. Pohledové části čel budou vyzděny z lomového kamene.

Z výše uvedených důvodů se nepředpokládá konflikt s kulturními, historickými, přírodními ani s estetickými hodnotami území. Nejedná se o liniovou stavbu, v okolí se nachází částečně otevřené úseky krajiny, u nichž by mohlo dojít k vizuálnímu ovlivnění vedoucí ke snížení krajinného rázu okolí. Toto zhoršení bude eliminováno výsadbou geograficky původních druhů, které začlení stavbu do okolí.



Kromě ochrany krajinného rázu a jeho typických znaků byly podmínky souhlasu uloženy rovněž v zájmu ochrany živočichů a ostatních dřevin. Tímto má být zamezeno jejich úhynu nebo nepřípustnému zásahu do jejich reprodukčního cyklu. Zvláštní prvek pak tvoří ZCHD a jejich případný výskyt, zde je nutno vzít v potaz nejenom případný výskyt těchto druhů, ale v návaznosti na tento fakt postupovat v případě potřeby v souladu s ust. § 56 zákona OPK.

Orgán ochrany přírody a krajiny vyhodnotil doložené podklady, společně se znalostí místa samého zjistil skutečný stav věci dle ust. § 3 správního řádu a dospěl k závěru, že při dodržení podmínek uvedených v bodech 1 - 14 nedojde ke snížení nebo ke změně krajinného rázu způsobem, který by předmětný záměr vylučoval. Vytyčená plocha pro uvedený záměr nezasahuje do žádného prvku systému ekologické stability krajiny, nenachází se zde zvláště chráněné území. Na předmětný pozemek nezasahuje žádný významný krajinný prvek, evropsky významná lokalita, ptačí oblast či přírodní park.

Tento souhlas se uděluje jako nezbytný podklad pro další řízení a nenahrazuje souhlas vlastníka dotčeného pozemku

### **P o u č e n í o o d v o l á n í :**

Proti tomuto závaznému stanovisku se nelze samostatně odvolat. Opravné prostředky lze proti němu uplatnit pouze v režimu ustanovení § 149 odst. 7 správního řádu.

Ing. Petr Pokorák  
vedoucí odboru životního prostředí a územního plánování

**Doručí se:** (doporučeně)

- Vodohospodářský atelier s.r.o., Růženec 634/54 , Soběšice, 644 00 Brno (DS)

**Na vědomí:**

- MěÚ Kyjov - VH, Masarykovo nám. 1/38, 697 01 Kyjov

**Ostatní:**

- MěÚ Kyjov OŽPÚP, spis

Digitálně podepsal Ing. Petr Pokorák  
Datum: 06.12.2022 12:39:27 +01:00





HZSBX009M5WW



## Hasičský záchranný sbor Jihomoravského kraje

### Územní odbor Hodonín

tř. bří. Čapků 3, 695 03 Hodonín

Č. j.: HSBM- 7256-2/2022  
Datum: 13. 10. 2022  
Vyřizuje: nprap. Dana Špačková  
Tel.: 950 621 117  
E-mail: dana.spackova@firebrno.cz  
Počet stran: 2  
Počet příloh: 1/PD

Adresát:  
Vodohospodářský atelier, s.r.o.  
Růženec 634/54  
644 00 Brno

## USNESENÍ O ODLOŽENÍ VĚCI

Hasičský záchranný sbor Jihomoravského kraje (dále jen „HZS JmK“) na základě ust. § 43 odst. 1 písm. b) zákona č. 500/2004 Sb. správní řád, ve znění pozdějších předpisů, ve věci žádosti žadatele - Vodohospodářský atelier, s.r.o., Růženec 634/54, 644 00 Brno, doručené dne 7. 10. 2022 o vydání závazného stanoviska dotčeného orgánu na úseku požární ochrany ke stavbě:

### Název stavby:

Suchá nádrž SN1 se ZP6

### Místo stavby:

Kostelec

k. ú.: Kostelec u Kyjova, parc.č. 2405, 2412, 2112/1

### Stavebník:

Státní pozemkový úřad, IČO 01312774,  
Krajský pozemkový úřad pro Jihomoravský kraj  
Hroznová 17, 603 00 Brno  
Pobočka Hodonín, Bratislavská 1/6, 695 01 Hodonín

rozhodl takto:

řízení o vydání závazného stanoviska ke stavbě, se **ODKLÁDÁ**.

### Odůvodnění

HZS JmK byla dne 7. 10. 2022 doručena žádost žadatele - Vodohospodářský atelier, s.r.o., Růženec 634/54, 644 00 Brno, o vydání závazného stanoviska dotčeného orgánu na úseku požární ochrany ke stavbě „Suchá nádrž SN1 se ZP6“.

HZS JmK posouzením výše uvedené žádosti došel k závěru, že bylo učiněno podání, k jehož vyřízení není věcně příslušný žádný správní orgán.



V souladu s ustanovením § 40 odst. 1 zákona č. 133/1985 Sb., o požární ochraně, ve znění pozdějších předpisů, se státní požární dozor v rozsahu podle § 31 odst. 1 písm. b) a c) nevykonává u staveb kategorie 0, nepředstavujících zvláštní nebezpečí, ani u staveb kategorie I, představujících mírné nebezpečí.

V dané věci se jedná o stavbu kategorie 0, dle § 6 odst.1 písm a) vyhlášky č. 460/2021 Sb., o kategorizaci staveb z hlediska požární bezpečnosti a ochrany obyvatelstva (suchá nádrž), tedy stavbu která z hlediska požární bezpečnosti a ochrany obyvatelstva nepředstavuje zvláštní nebezpečí.

S ohledem na výše uvedené rozhodl HZS JmK tak, jak je uvedeno ve výroku tohoto usnesení.

### **Poučení**

Proti tomuto usnesení lze podat odvolání do 15 dnů ode dne jeho oznámení, u HZS JmK na výše uvedené adrese. O odvolání rozhoduje Ministerstvo vnitra – generální ředitelství Hasičského záchranného sboru ČR. Za počátek běhu 15. denní lhůty pro podání odvolání se považuje den následující po dni, v němž bylo usnesení doručeno. Odvolání proti usnesení nemá odkladný účinek.

nprap. Dana Špačková  
referent  
úřední osoba  
*podepsáno elektronicky*



Korespondeční adresa:

**Správa a údržba silnic JMK,  
Oblast Jih  
Lidická 3446/132A  
690 03 Břeclav**

**VODOHOSPODÁŘSKÝ ATELIER s.r.o.  
Růženec 54  
644 00 BRNO**

Váš dopis	Vaše značka	Naše značka	Vyřizuje/linka	V Hodoníně
		Č.j: 20115/2022 - Jih	Mokroš/731571542	21.10.2022

**Stanovisko k projektové dokumentaci ke stavbě „ Suchá nádrž SN1 se ZP6 v k.ú. Kostelec u Kyjova “ pro stavební povolení a technické podmínky pro realizaci stavby**

Správa a údržba silnic Jihomoravského kraje, příspěvková organizace kraje (dále jen SÚS JMK), obdržela 7.10.2022 Vaši žádost o vyjádření k projektové dokumentaci pro stavební povolení stavby : „ **Suchá nádrž SN1 se ZP6v k.ú. Kostelec u Kyjova** “, investor ČR – Státní pozemkový úřad.

SÚS JMK je na základě Zřizovací listiny příspěvkové organizace Jihomoravského kraje (č. j.: 427/09/Z 8 ze dne 17. 9. 2009), mimo jiné, oprávněna hospodařit se svěřeným majetkem, zřizovatele zastupovat a jednat jeho jménem v řízeních správních.

Podle předložené projektové dokumentace (situace stavby) se jedná o vybudování záchytného příkopu ZP6 z nádrže s převodem přes stávající propustek pod sil. III/42214 v k.ú. Kostelec u Kyjova, stavbou bude dotčen majetek Jihomoravského kraje, a to:

- 1) **Silnice III/42214**
- 2) **Pozemek p.č. 2112/1 v k.ú. Kostelec u Kyjova** (pozemek je ve vlastnictví JMK).

Podmínky pro realizaci:

Před napojením záchytného příkopu do propustku požadujeme propustek zprůchodnit a vtok a výtok pročistit. V místě vtoku bude vybudováno zpevnění z kamene (viz. PD). Před zahájením a po dokončení stavby požadujeme přizvat ke kontrole zástupce SÚS JMK.



Plánovanou stavbou dojde i k trvalému záboru (3,0 m<sup>2</sup>) pozemku parc.č. 2112/1 v k.ú. Kostelec u Kyjova. Investor stavby podá žádost o uzavření smlouvy o právu provést stavbu v dostatečném předstihu na SÚS JmK, p.o.k. oblast Jih, která zprostředkuje uzavření smlouvy s vlastníkem dotčeného pozemku - Jihomoravským krajem.

Smlouva musí být uzavřena nejpozději před vydáním stavebního povolení. Výše uvedená stavba se nedotýká našich již zahájených nebo dokončených staveb v souvislosti s probíhající zárukou stavby.

**Za předpokladu dodržení stanovených podmínek nemáme námitky ke stavebnímu povolení stavby a následné realizaci výše uvedené stavby v souladu s předloženou dokumentací.**

Toto stanovisko platí jeden rok, bude součástí dokumentace stavby a zhotovitel stavby bude s jeho obsahem prokazatelně seznámen.

S pozdravem

Ing. Martin Bedrava

vedoucí oblasti Jih



Jihomoravský kraj,  
příspěvková organizace kraje  
Žerotínovo náměstí 449/3, 602 00 BRNO  
IČO: 709 32 581 (41)



VÁŠ DOPIS ZN:  
ZE DNE: 16.06.2022

ODDĚLENÍ: hydrologie  
VYŘIZUJE: Ing. Jiří Koštek  
TELEFON: 541 421 026  
EMAIL: jiri.kostek@chmi.cz

Vodohospodářský atelier, s.r.o.  
Ing. Vítězslav Hráček  
Růženec 54  
644 00 Brno

DATUM: 13.07.2022  
ČÍSLO JEDNACÍ: CHMI/561/455/2022  
ČÍSLO EV.: CHMI/6929/2022  
SPISOVÁ ZN.: ZN/CHMI/561/9/2022

## Hydrologické údaje povrchových vod

Na Vaši žádost Vám zasíláme požadované základní hydrologické údaje podle ČSN 75 1400.

Vodní tok	občasná vodoteč v povodí Malšíanky
Číslo hydrologického pořadí	4-17-01-0730-0-00
Profil	na severo-západním okraji obce Kostelec u Kyjova
Souřadnice v S JTSK	x = -560805 m                      y = -1182504 m
Plocha povodí $A^a)$	0,31 km <sup>2</sup>

$N$ -leté průtoky $Q_N^{b)}$			$m^3 \cdot s^{-1}$			Třída IV	
$N$	1	2	5	10	20	50	100
$Q$	0,100	0,220	0,500	0,820	1,30	2,10	3,00



Doba platnosti poskytnutých hydrologických údajů od data jejich vydání je 5 let. Platnost hydrologických údajů lze prodloužit jejich ověřením. Na základě nových poznatků může dojít k jejich změnám.

Podmínky užívání dat se řídí Všeobecnými smluvními podmínkami ČHMÚ.

a) Plocha povodí  $A$  [km<sup>2</sup>] je určena z digitální vrstvy rozvodnic v měřítku 1:10 000 a podkladových map ZABAGED®.

b)  $N$ -leté průtoky jsou odvozeny za maximální dostupné období pozorování.

Za tyto práce Vám účtujeme v souladu se zákonem č. 526/1990 Sb. o cenách v platném znění částku 3 848,- Kč.

část 1 / 2

  
Český  
hydrometeorologický  
ústav  
Ing. Hana Hornová  
DN: Český  
hydrometeorologický  
ústav, CZ, Hornová,  
Hana, Ing. Hana  
Hornová

Ing. Hana Hornová  
*vedoucí oddělení hydrologie pobočky*



The map displays the P1 site, outlined by a green dashed line. The site is situated within a landscape characterized by numerous elevation contours, with values ranging from 2375 to 2425 meters. A scale bar at the bottom right indicates a distance of 50 meters. The site boundary is irregular, following the topography of the area. The label 'P1' is prominently displayed in the center of the outlined area.

## LEGENDA

----- hranice zájmového území k vyjádření

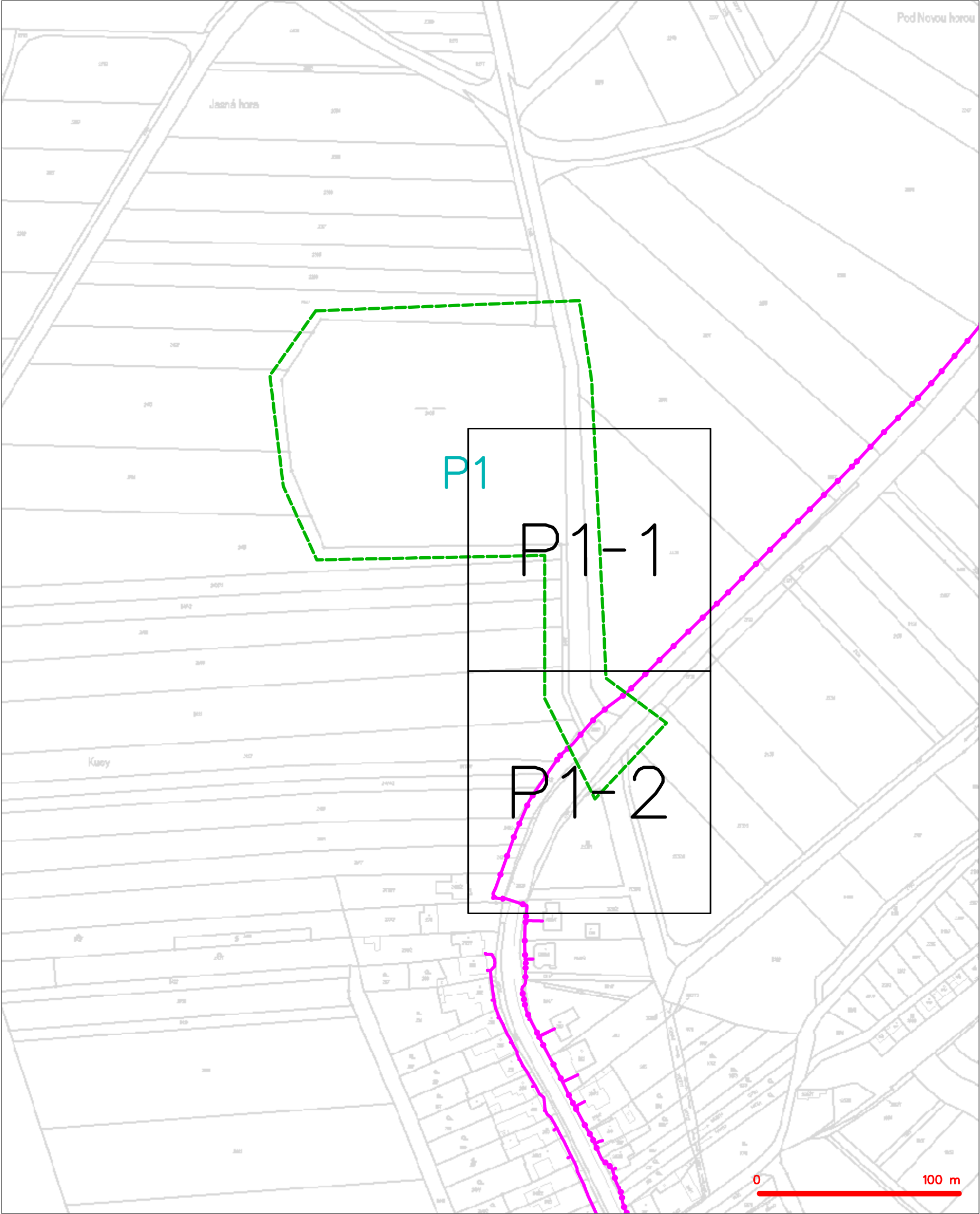


Českomoravská 2510/19, Libeň  
190 00 Praha 9  
DIČ: CZ04084063

102



SITUAČNÍ VÝKRES - POLYGON 1



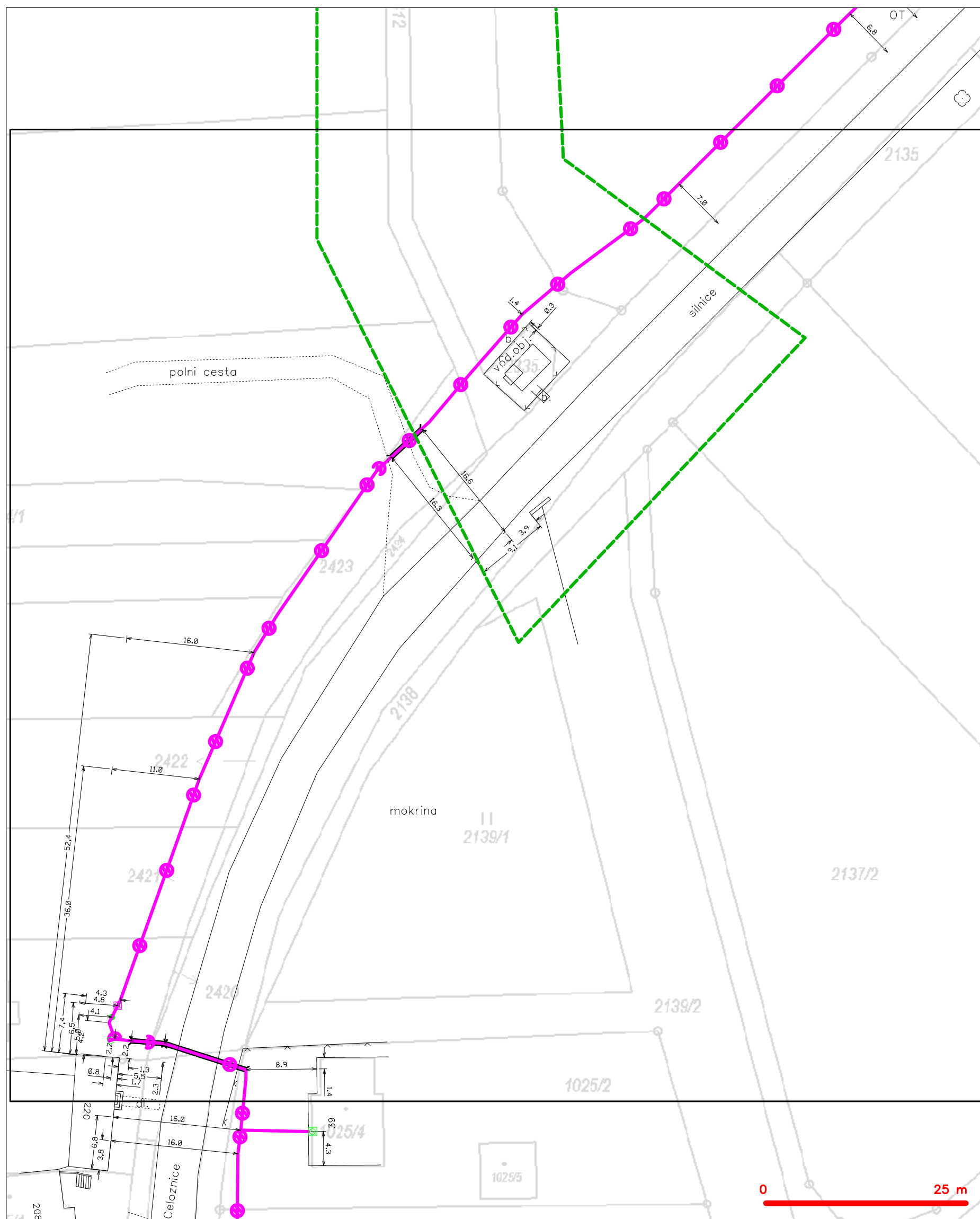
LEGENDA	
	hranice zájmového území k vyjádření
	NV přípojka, území s NV přípojkou CETIN
	zaměřený průběh metalického kabelu
	zaměřený průběh optického kabelu, HDPE trubky nebo souběh optického a metalického kabelu
	nezaměřený průběh metalického kabelu
	nadzemní síť cizí
	nezaměřený průběh optického kabelu, HDPE trubky nebo souběh optického a metalického kabelu
	radiové síť, ochranné pásmo radiové sítě
	nadzemní síť
	neprovazované síť
	podzemní síť cizí
	síť s NV
	kojektor, kabelovod







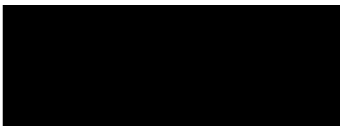
SITUAČNÍ VÝKRES - POLYGON 1, list kladu P1-2



**LEGENDA**

	hranice zájmového území k vyjádření		nezaměřený průběh optického kabelu, HDPE trubky nebo souběh optického a metalického kabelu
	NN přípojka, území s NN přípojkou CETIV		radiové síť, ochranné pásmo radiové sítě
	zaměřený průběh metalického kabelu		podzemní síť
	zaměřený průběh optického kabelu, HDPE trubky nebo souběh optického a metalického kabelu		nepravozávané síť
	nezaměřený průběh metalického kabelu		podzemní síť cizí
	nadměří síť cizí		síť s NN
			kolektor, kabelovod





**VYJÁDŘENÍ O EXISTENCI SÍTĚ ELEKTRONICKÝCH KOMUNIKACÍ**  
**společnosti CETIN a.s.**  
**(„Vyjádření“)**

**A VŠEOBECNÉ PODMÍNKY OCHRANY SÍTĚ ELEKTRONICKÝCH KOMUNIKACÍ**  
**společnosti CETIN a.s.**  
**(„Všeobecné podmínky ochrany SEK“)**

toto Vyjádření a Všeobecné podmínky ochrany SEK je vydané dle ustanovení § 101 zákona č. 127/2005 Sb., o elektronických komunikacích a o změně některých souvisejících zákonů, v platném znění („**Zákon o elektronických komunikacích**“), a dle ustanovení § 161 zákona č. 183/2006 Sb., o územním plánování a stavebním řádu, v platném znění („**Stavební zákon**“), a dle příslušných ustanovení zákona č. 89/2012 Sb., občanského zákoníku, v platném znění („**Občanský zákoník**“)

**Číslo jednací: 789644/22**

**Číslo žádosti: 0122 057 693 („Žádost“)**

Název akce („ <b>Stavba</b> “)	Suchá nádrž SN1 se ZP6 v k.ú. Kostelec u Kyjova	
Důvod vydání Vyjádření („ <b>Důvod vyjádření</b> “)	Stavební řízení	
<b>Žadatel</b>	Vodohospodářský atelier, s.r.o.	
<b>Stavebník</b>	Státní pozemkový úřad, Husinecká 1024/11a, Praha, 13000	
<b>Zájmové území</b>	Okres	Hodonín
	Obec	Kostelec
	Kat. území / č. parcely	Kostelec u Kyjova
<b>Platnost Vyjádření</b>	<b>18. 10. 2024 („Den konce platnosti Vyjádření“)</b>	

Žadatel Žádostí určil a vyznačil Zájmové území, jakož i určil Důvod Vyjádření.

Na základě určení a vyznačení Zájmového území Žadatelem a na základě určení Důvodu Vyjádření vydává společnost CETIN a.s. následující Vyjádření:

**Dojde ke střetu** se sítí elektronických komunikací (dále jen „**SEK**“) společnosti a.s.

- (I) Na Žadatelem určeném a vyznačeném Zájmovém území se vyskytuje SEK společnosti CETIN a.s.;
- (II) Společnost CETIN a.s. **za podmínky splnění bodu (III)** tohoto Vyjádření **souhlasí**, aby Stavebník a/nebo Žadatel, je-li Stavebníkem v Zájmovém území vyznačeném v Žádosti, provedl Stavbu a/nebo činnosti povolené příslušným správním rozhodnutím vydaným dle Stavebního zákona;
- (III) Stavebník a/nebo Žadatel, je-li Stavebníkem, je povinen
  - (i) dodržet tyto níže uvedené podmínky, které byly stanovené POS, tak jak je tento označen ve Všeobecných podmínkách ochrany SEK
    - V místech nových vjezdů a parkovacích stání uložte kabelové vedení do chrániček. Založte rezervní chráničku PE 110 mm. Chráničky uložte tak, aby přesahovaly alespoň 0,5m za okraj zpevněné poježděné plochy.; a
  - (ii) řídit se Všeobecnými podmínkami ochrany SEK, které jsou nedílnou součástí Vyjádření;



Číslo jednací: 789644/22

Číslo žádosti: 0122 057 693

(IV) Pro případ, že bude nezbytné přeložení SEK, zajistí vždy takové přeložení SEK její vlastník, společnost CETIN a.s. Stavebník, který vyvolal překládku SEK je dle ustanovení § 104 odst. 17 Zákona o elektronických komunikacích povinen uhradit společnosti CETIN a.s. veškeré náklady na nezbytné úpravy dotčeného úseku SEK, a to na úrovni stávajícího technického řešení;

(V) Pro účely přeložení SEK dle bodu (IV) tohoto Vyjádření je Stavebník povinen uzavřít se společností CETIN a.s. Smlouvu o realizaci překládky SEK.

**Vyjádření je platné pouze pro Zájmové území určené a vyznačené Žadatelem, jakož i pro Důvod Vyjádření stanovený a určený Žadatelem v Žádosti.**

Vyjádření pozbývá platnosti i) v Den konce platnosti Vyjádření, ii) změnou rozsahu Zájmového území či změnou Důvodu Vyjádření uvedeného v Žádosti a/nebo iii) jakýmkoliv porušením kterékoliv povinnosti stanovené Všeobecnými podmínkami ochrany SEK, to vše v závislosti na tom, která ze skutečností rozhodná pro pozbytí platnosti Vyjádření nastane nejdříve.

Společnost CETIN a.s. vydáním tohoto Vyjádření poskytla Žadateli pro Žadatelem určené a vyznačené Zájmové území veškeré informace o SEK dostupné společnosti CETIN a.s. ke dni podání Žádosti.

Ze strany společnosti CETIN a.s. může v některých případech docházet ke zpracování Vašich osobních údajů. Ke zpracování Vašich osobních údajů dochází vždy v souladu s platnými právními předpisy. Konkrétní zásady a podmínky zpracování osobních údajů společností CETIN a.s. jsou dostupné na stránce <https://www.cetin.cz/zasady-ochrany-osobnich-udaju>.

V případě dotazů k Vyjádření kontaktujte prosím asistenční linku 238 461 111.

**Přílohami Vyjádření jsou:**

- *Všeobecné podmínky ochrany SEK*
- *Informace k vytýčení SEK ve vlastnictví společnosti CETIN a.s.*
- *Situační výkres (obsahuje Zájmové území určené a vyznačené Žadatelem a výřezy účelové mapy SEK)*

Vyjádření vydala společnost **CETIN a.s.** dne: 18. 10. 2022.



CETIN a.s.  
Českomoravská 2510/19, Libeň  
190 00 Praha 9  
DIČ: CZ04084063

102



Číslo jednací: 789644/22

Číslo žádosti: 0122 057 693

## **VŠEOBECNÉ PODMÍNKY OCHRANY SÍTĚ ELEKTRONICKÝCH KOMUNIKACÍ společnosti CETIN a.s.**

### **1. PLATNOST VŠEOBECNÝCH PODMÍNEK**

- i) Tyto Všeobecné podmínky ochrany sítě elektronických komunikací (dále jen „VPOSEK“) tvoří součást Vyjádření (jak je tento pojem definován níže v článku 2 VPOSEK).
- ii) V případě rozporu mezi Vyjádřením a těmito VPOSEK mají přednost ustanovení Vyjádření, pokud není těmito VPOSEK stanoveno jinak.

### **2. DEFINICE**

Níže uvedené termíny, jsou-li použity v těchto VPOSEK a uvozeny velkým písmenem, mají následující význam:

„**CETIN**“ znamená CETIN a.s. se sídlem Českomoravská 2510/19, Libeň, 190 00 Praha 9, IČO: 04084063, zapsaná v obchodním rejstříku vedeném Městským soudem v Praze pod spz. B 20623;

„**Den**“ je kalendářní den;

„**Kabelovod**“ podzemní zařízení sestávající se z tělesa Kabelovodu a kabelových komor, sloužící k zatahování kabelů a ochranných trubek;

„**Občanský zákoník**“ znamená zákon č. 89/2012 Sb., občanský zákoník, ve znění pozdějších předpisů;

„**POS**“ je zaměstnanec společnosti CETIN, pověřený ochranou sítě, Tomáš Zaremba, tel.: 775 346 360, e-mail: tomas.zaremba@cetin.cz;

„**Pracovní den**“ znamená Den, který není v České republice dnem pracovního klidu nebo státním uznaným svátkem;

„**Příslušné požadavky**“ znamená jakýkoli a každý příslušný právní předpis, vč. technických norem, nebo normativní právní akt veřejné správy či samosprávy, nebo jakékoli rozhodnutí, povolení, souhlas nebo licenci, včetně podmínek, které s ním souvisí;

„**Překládka**“ je stavba spočívající ve změně trasy vedení SEK ve vlastnictví CETIN nebo přemístění zařízení SEK ve vlastnictví CETIN; Stavebník, který Překládku vyvolal, je dle ustanovení § 104 odst. 17 Zákona o elektronických komunikacích povinen uhradit společnosti CETIN veškeré náklady na nezbytné úpravy dotčeného úseku SEK, a to na úrovni stávajícího technického řešení;

„**SEK**“ je síť elektronických komunikací ve vlastnictví CETIN;

„**Stavba**“ je stavba a/nebo činnosti ve vztahu, k níž bylo vydáno Vyjádření, a je prováděna Stavebníkem a/nebo Žadatelem v souladu s Příslušnými požadavky, povolená příslušným správním rozhodnutím vydaným dle Stavebního zákona;

„**Stavebník**“ je osoba takto označená ve Vyjádření;

„**Stavební zákon**“ je zákon č. 183/2006 Sb., o územním plánování a stavebním řádu;

„**Vyjádření**“ je vyjádření o existenci sítě elektronických komunikací vydané společností CETIN dne 18. 10. 2022 pod č.j. 789644/22;

„**Zájmové území**“ je území označené Žadatelem a/nebo Stavebníkem v Žádosti;

„**Situační výkres**“ je výkres, který je přílohou Vyjádření a obsahuje Zájmové území určené a vyznačené Žadatelem v Žádosti a výřezy účelové mapy SEK;

„**Zákon o elektronických komunikacích**“ je zákon č. 127/2005 Sb., o elektronických komunikacích a o změně některých souvisejících zákonů, ve znění pozdějších předpisů;

„**Žadatel**“ je osoba takto označená ve Vyjádření.

„**Žádost**“ je žádost, kterou Žadatel a/nebo Stavebník požádal CETIN o vydání Vyjádření.

### **3. PLATNOST A ÚČINNOST VPOSEK**

Tyto VPOSEK jsou platné a účinné dnem odeslání Vyjádření na i) adresu elektronické pošty Stavebníka a/nebo Žadatele uvedenou v Žádosti nebo ii) adresu pro doručení prostřednictvím poštovní přepravy uvedenou Stavebníkem a/nebo Žadatelem v Žádosti.

### **4. OBECNÁ PRÁVA A POVINNOSTI STAVEBNÍKA A/NEBO ŽADATELE**

- (i) Stavebník, Žadatel je výslovně srozuměn s tím, že SEK je veřejně prospěšným zařízením, byla zřízena ve veřejném zájmu a je chráněna Příslušnými požadavky.
- (ii) SEK je chráněna ochranným pásmem, jehož rozsah je stanoven (a) ustanovením § 102 Zákona o elektronických komunikacích a/nebo (b) právními předpisy účinnými před Zákonom o elektronických komunikacích, není-li Příslušnými požadavky stanoveno jinak.
- (iii) Stavebník, Žadatel nebo jím pověřená třetí osoba, je povinen při provádění Stavby nebo jiných prací, při odstraňování havárií a projektování staveb, řídit se Příslušnými požadavky, správnou praxí v oboru stavebnictví a technologickými postupy a je povinen učinit veškerá nezbytná opatření vyžadovaná Příslušnými požadavky k ochraně SEK před poškozením. Povinnosti dle tohoto odstavce má Stavebník rovněž ve vztahu k SEK, které se nachází mimo Zájmové území.
- (iv) Při zjištění jakéhokoli rozporu mezi údaji v Situačním výkresu, který je přílohou Vyjádření a skutečným stavem, je Stavebník a/nebo Žadatel povinen bez zbytečného odkladu, nejpozději Den následující po zjištění takové skutečnosti, zjištěný rozpor oznámit POS.
- (v) Stavebník, Žadatel nebo jím pověřená třetí osoba, je povinen každé poškození či krádež SEK bezodkladně, nejpozději Den následující po zjištění takové skutečnosti, oznámit takovou skutečnost dohledovému centru společnosti CETIN na telefonní číslo +420 238 464 190.
- (vi) Bude-li Stavebník, Žadatel nebo jím pověřená třetí osoba na společnosti CETIN požadovat, aby se jako účastník správního řízení, pro jehož účely bylo toto Vyjádření vydáno, vzdala práva na odvolání proti rozhodnutí vydanému ve správním řízení, je oprávněn kontaktovat POS.

### **5. POVINNOSTI STAVEBNÍKA PŘI PŘÍPRAVĚ STAVBY**

- (i) Při projektování Stavby je Stavebník povinen zajistit, aby projektová dokumentace Stavby (i) zohledňovala veškeré požadavky na ochranu SEK vyplývající z Příslušných požadavků, zejména ze Zákona o elektronických komunikacích a Stavebního zákona, (ii) respektovala správnou praxi v oboru stavebnictví a technologické postupy a (iii) umožňovala, aby i po provedení a umístění Stavby dle takové projektové dokumentace byla společnost CETIN, jako vlastník SEK schopna bez jakýchkoli omezení a překážek provozovat SEK, provádět údržbu a opravy SEK.
- (ii) Nebude-li možné projektovou dokumentaci zajistit některý, byť i jeden z požadavků dle předchozího odstavce (i) a/nebo umístění Stavby by mohlo způsobit, že nebude naplněn některý, byť i jeden z požadavků dle předchozího odstavce (i), vyvolá Stavebník Překládku.
- (iii) Při projektování Stavby, která se nachází nebo je u ní zamýšleno, že se bude nacházet v ochranném pásmu radiových tras společnosti CETIN a překračuje výšku 15 m nad zemským povrchem, a to včetně dočasných objektů zařízení staveniště (jeřáby, konstrukce, atd.) je Stavebník povinen písemně kontaktovat POS za účelem získání konkrétního stanoviska a podmínek k ochraně radiových tras společnosti CETIN a pro určení, zda Stavba vyvolá Překládku. Ochranné pásmo radiových tras v šíři 50m je zakresleno do situačního výkresu, který je součástí tohoto Vyjádření.

## **VŠEOBECNÉ PODMÍNKY OCHRANY SÍTĚ ELEKTRONICKÝCH KOMUNIKACÍ společnosti CETIN a.s.**



Číslo jednací: 789644/22

Číslo žádosti: 0122 057 693

- (iv) Pokud se v Zájmovém území nachází podzemní silové vedení (NN) ve vlastnictví společnosti CETIN, je Stavebník povinen ve vztahu k projektové dokumentaci zajistit totéž, co je uvedeno pod písm (i) tohoto článku 5, přičemž platí, že Stavebník vyvolá Překládku v případech uvedených pod písm (ii) tohoto článku 5.
- (v) Stavebník je povinen při projektování Stavby, která je stavbou (a) zařízení silových elektrických sítí (VN, VVN a ZVVN) a/nebo (b) trakčních vedení, provést výpočet či posouzení rušivých vlivů na SEK, zpracovat ochranná opatření, to vše dle a v souladu s Příslušnými požadavky. Stavebník je povinen nejpozději třicet (30) Dnů před podáním žádosti o vydání příslušného správního rozhodnutí k umístění Stavby dle Stavebního zákona předat POS výpočet či posouzení rušivých vlivů na SEK a zpracovaná ochranná opatření.
- (vi) Je-li Stavba v souběhu s Kabelovodem, nebo Kabelovod kříží, je Stavebník povinen nejpozději ke Dni, ke kterému započne se zpracováním projektové dokumentace ke Stavbě, oznámit POS a zpracovat s POS (a) veškeré případy, kdy trajektorie podvrtná a protlaků budou vedeny ve vzdálenosti menší, než je 1,5 m od Kabelovodu a (b) jakékoliv výkopové práce, které budou nebo by mohly být vedeny v úrovni či pod úrovní Kabelovodu nebo kabelové komory.
- (vii) Je-li Stavba umístěna nebo má být umístěna v blízkosti Kabelovodu, ve vzdálenosti menší, než jsou 2 m nebo kříží-li Stavba Kabelovod ve vzdálenosti menší, než je 0,5 m nad nebo kdekoliv pod Kabelovodem, je Stavebník povinen předložit POS k posouzení zakreslení Stavby v příčných řezech, přičemž do příčného řezu je Stavebník rovněž povinen zakreslit profil kabelové komory.

#### 6. POVINNOSTI STAVEBNÍKA PŘI PROVÁDĚNÍ STAVBY

- (i) Stavebník je před započítím jakýchkoliv zemních prací ve vztahu ke Stavbě povinen vytýčit trasu SEK na terénu dle Příslušných požadavků a dle Stavebního zákona. S vytýčenou trasou SEK je Stavebník povinen seznámit všechny osoby, které budou anebo by mohly zemní práce ve vztahu ke Stavbě provádět. V případě porušení této povinnosti bude Stavebník odpovědný společnosti CETIN za náklady a škody, které porušením této povinnosti společnosti CETIN vzniknou a je povinen je společnosti CETIN uhradit.
- (ii) Pět (5) Pracovních dní před započítím jakýchkoliv prací ve vztahu ke Stavbě je Stavebník povinen oznámit společnosti CETIN, že zahájí práce či činnosti ve vztahu ke Stavbě. Písemné oznámení dle předchozí věty zašle Stavebník na adresu elektronické pošty POS a bude obsahovat minimálně číslo jednací Vyjádření a kontaktní údaje Stavebníka.
- (iii) Stavebník je povinen zabezpečit a zajistit SEK proti mechanickému poškození, a to zpravidla dočasným umístěním silničních betonových panelů nad kabelovou trasou SEK. Do doby, než je zajištěna a zabezpečena ochrana SEK proti mechanickému poškození, není Stavebník oprávněn přejíždět vozidly nebo stavební mechanizací kabelovou trasu SEK. Při přepravě vysokých nákladů nebo při projíždění stroji, vozidly či mechanizací pod nadzemním vedením SEK je Stavebník povinen prověřit, zda výška nadzemního vedení SEK je dostatečná a umožňuje spolehlivý a bezpečný způsob přepravy nákladu či průjezdu strojů, vozidel či mechanizace.
- (iv) Při provádění zemních prací v blízkosti SEK je Stavebník povinen postupovat tak, aby nedošlo ke změně hloubky uložení nebo prostorového uspořádání SEK. V místech, kde SEK vystupuje ze země do budovy, rozváděče, na sloup apod. je Stavebník povinen vykonávat zemní práce se zvýšenou mírou opatrnosti, výkopové práce v blízkosti sloupů nadzemního vedení SEK je Stavebník povinen provádět v takové vzdálenosti od sloupu nadzemního vedení SEK,

kteřá je dostatečná k tomu, aby nedošlo nebo nemohlo dojít k narušení stability sloupu nadzemního vedení SEK. Stavebník je povinen zajistit, aby jakoukoliv jeho činností nedošlo bez souhlasu a vědomí společnosti CETIN (a) ke změně nivelety terénu, a/nebo (b) k výsadbě trvalých porostů, a/nebo (c) ke změně rozsahu a změně konstrukce zpevněných ploch. Pokud došlo k odkrytí SEK, je Stavebník povinen SEK po celou dobu odkrytí náležitě zabezpečit proti prověšení, poškození a odcizení.

- (v) Zjistí-li Stavebník kdykoliv během provádění prací ve vztahu ke Stavbě jakýkoliv rozpor mezi údaji v projektové dokumentaci a skutečností, je povinen bezodkladně přerušit práce a oznámit zjištěný rozpor na adresu elektronické pošty POS. Stavebník není oprávněn pokračovat v pracích ve vztahu ke Stavbě do doby, než získá písemný souhlas POS s pokračováním prací.
- (vi) Stavebník není bez předchozího písemného souhlasu společnosti CETIN oprávněn manipulovat s kryty kabelových komor, jakkoliv zakrývat vstupy do kabelových komor, a to ani dočasně, vstupovat do kabelových komor, jakkoliv manipulovat s případně odkrytými prvky SEK či s jakýmkoliv jiným zařízením se SEK souvisejícím. Rovněž bez předchozího písemného souhlasu společnosti CETIN není Stavebník oprávněn umístit nad trasou Kabelovodu jakoukoliv jinou síť technické infrastruktury v podélném směru.
- (vii) Byla-li v souladu s Vyjádřením a těmito VPOSEK odkryta SEK je Stavebník povinen tři (3) Pracovní dny před zakrytím SEK písemně oznámit POS zakrytí SEK a vyzvat ho ke kontrole před zakrytím. Oznámení Stavebníka dle předchozí věty musí obsahovat minimálně předpokládaný Den zakrytí, číslo jednací Vyjádření a kontaktní údaje Stavebníka. Stavebník není oprávněn provést zakrytí do doby, než získá písemný souhlas POS se zakrytím.

#### 7. ROZHODNÉ PRÁVO

Vyjádření a VPOSEK se řídí českým právem, zejména Občanským zákoníkem, Zákonem o elektronických komunikacích a Stavebním zákonem. Veškeré spory z Vyjádření či VPOSEK vyplývající budou s konečnou platností řešeny u příslušného soudu České republiky.

#### 8. PÍSEMNÝ STYK

Písemným stykem či pojmem „písemně“ se pro účely Vyjádření a VPOSEK rozumí předání zpráv jedním z těchto způsobů:

- v listinné podobě;
- e-mailovou zprávou se zaručeným elektronickým podpisem dle zák. č. 227/2000 Sb., o elektronickém podpisu a o změně některých dalších zákonů (zákon o elektronickém podpisu), ve znění pozdějších předpisů;

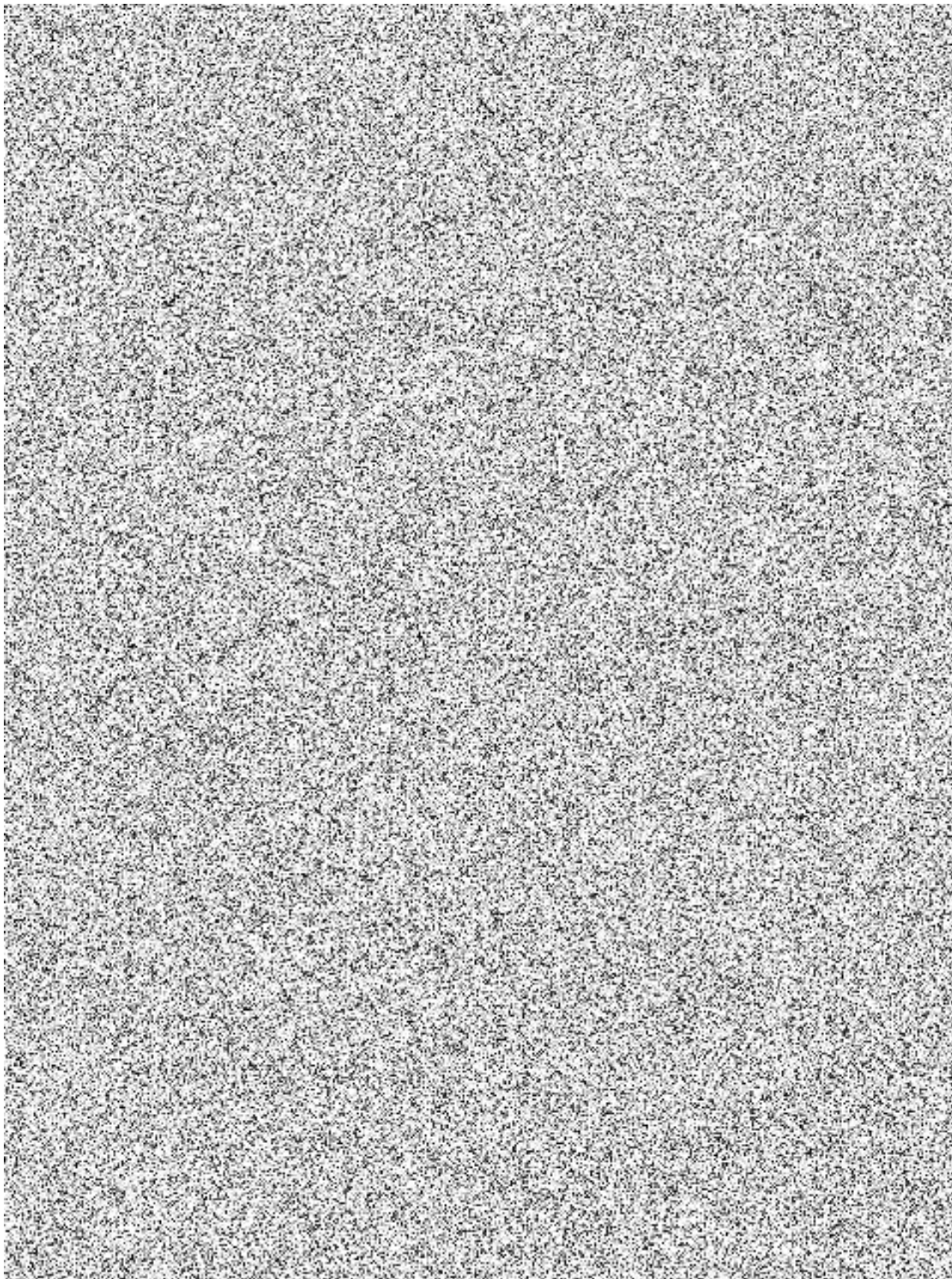
#### 9. ZÁVĚREČNÁ USTANOVENÍ

- (i) Stavebník, Žadatel nebo jím pověřená třetí osoba je počínaje Dnem převzetí Vyjádření povinen užít informace a data uvedená ve Vyjádření pouze a výhradně k účelu, pro který mu byla tato poskytnuta. Stavebník, Žadatel nebo jím pověřená třetí osoba není oprávněn informace a data rozmnožovat, rozšiřovat, pronajímat, půjčovat či jinak umožnit jejich užívání třetí osobou bez předchozího písemného souhlasu společnosti CETIN.
- (ii) Pro případ porušení kterékoliv z povinností Stavebníka, Žadatele nebo jím pověřené třetí osoby, založené Vyjádřením /nebo těmito VPOSEK je Stavebník, Žadatel či jím pověřená třetí osoba odpovědný za veškeré náklady a škody, které společnosti CETIN vzniknou porušením povinností Stavebníka, Žadatele nebo jím pověřené třetí osoby.

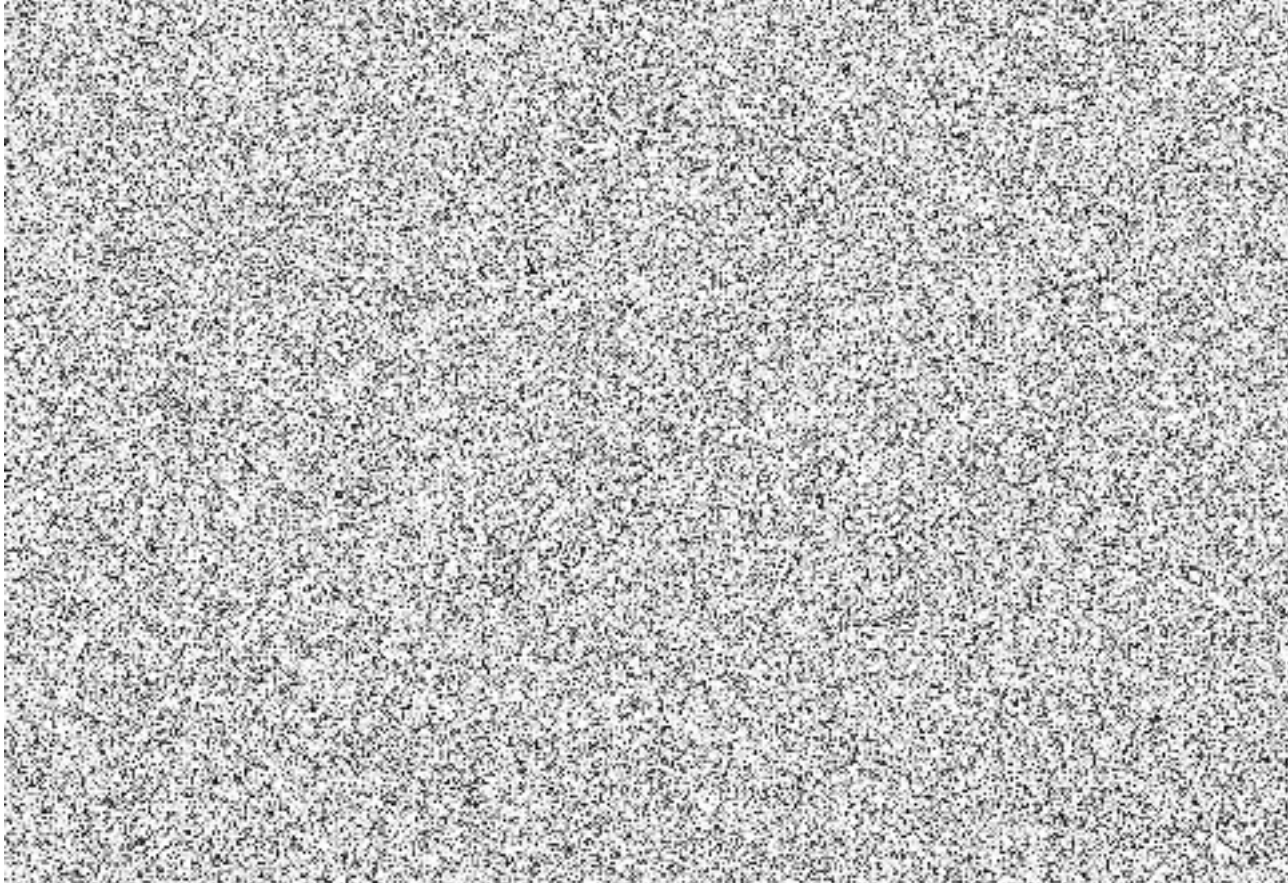


Číslo jednací: 789644/22

Číslo žádosti: 0122 057 693











EG.D, a.s., Lidická 1873/36, Černá Pole, 602 00 Brno

Vodohospodářský atelier, s.r.o.  
Ing. Ondřej Horák  
Růženec 634/54  
64400 Brno

Hodonín 06.10.2022

**Vyjádření o existenci zařízení distribuční soustavy (elektrická síť)  
ve vlastnictví EG.D, a.s.**

Investor stavby: Státní pozemkový úřad  
Název stavby: Suchá nádrž SN1 se ZP6 v k.ú. Kostelec u Kyjova  
Místo stavby: KÚ Kostelec u Kyjova (670316), žadatelem  
vyznačené zájmové území

Toto vyjádření slouží pro informaci o stávajícím elektrickém zařízení distribuční soustavy, vlastněném a provozovaném společností EG.D, a.s., a je vyjádřením pro územní a stavební řízení. Vyjádření nenahrazuje a neuvádí připojovací podmínky. V případě, že požadujete připojení nového odběrného místa či změnu příkonu, můžete podat žádost elektronicky na [www.egd.cz](http://www.egd.cz).

**V zájmovém území se nenachází žádné zařízení ve vlastnictví EG.D, a.s.**

**Vyjádření má platnost do 06.10.2024.**

S přátelským pozdravem

EG.D, a.s.



EG.D, a.s.  
Lidická 1873/36, Černá Pole, 602 00 Brno

001

Příloha: Orazítkovaná situace s informativním zákresem sítě

**EG.D, a.s.**

Poskytování informací k sítím  
Husova 3947/1  
695 01 Hodonín  
[www.egd.cz](http://www.egd.cz)

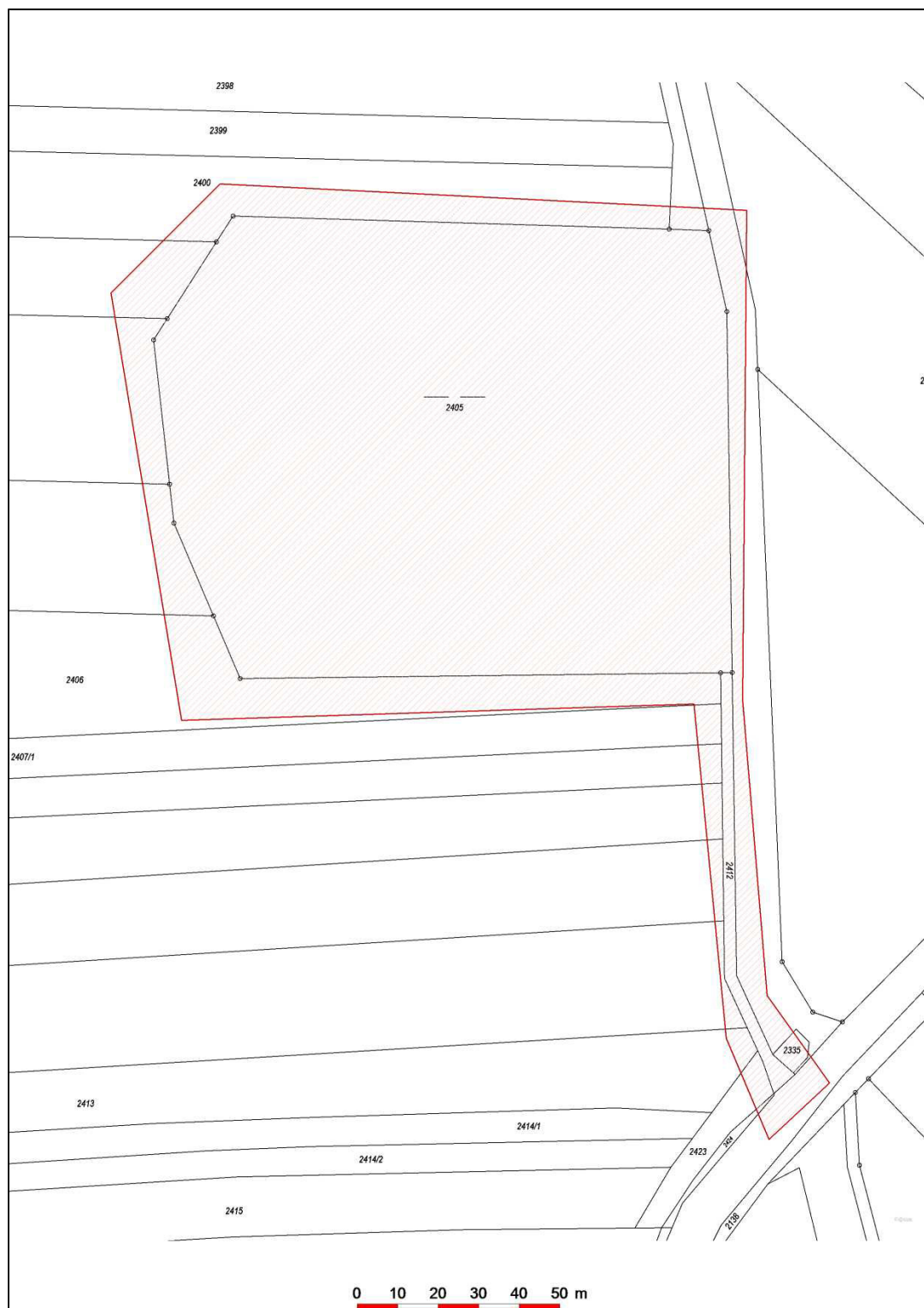
Eva Opršalová  
T +420-51830-5249  
[eva.oprsalova@egd.cz](mailto:eva.oprsalova@egd.cz)

Naše značka  
E7456-26209629

Sídlo společnosti:  
Lidická 1873/36  
Černá Pole  
602 00 Brno  
Společnost je zapsána  
v Obchodním rejstříku  
vedeném Krajským soudem  
v Brně, v oddílu B, vložce 8477  
IČ: 280 85 400  
DIČ: CZ28085400



# Informativní zákres sítí **elektro** k žádosti 26209629



Datum 06.10.2022

**eg.d**

001

EG.D, a.s.  
Lidická 1873/36, Černá Pole, 602 00 Brno





naše značka  
5002701700  
vyřizuje  
Jaroslav Kápička  
datum  
06.10.2022

Vodohospodářský atelier, s.r.o.  
Růženec 634/54  
64400 Brno

Věc:

**Suchá nádrž SN1 se ZP6 v k.ú. Kostelec u Kyjova**

K.ú. - p.č.: Kostelec u Kyjova

Stavebník: Státní pozemkový úřad, Husinecká 1024/11a, 13000 Praha

Účel stanoviska: Povolení stavby - stavební režim (ÚR+SP)

GasNet, s.r.o., jako provozovatel distribuční soustavy (PDS) a technické infrastruktury, zastoupený GasNet Služby, s.r.o., vydává toto stanovisko:

V zájmovém území vyznačeném v příloze tohoto stanoviska, nejsou umístěna žádná provozovaná plynárenská zařízení a plynovodní přípojky ve vlastnictví nebo správě GasNet, s.r.o.. Mohou se zde nacházet plynárenská zařízení jiných vlastníků či správců, případně i dlouhodobě nefunkční/neprovozovaná plynárenská zařízení bez dostupných informací o jejich poloze a vlastnictví.

V rozsahu území vyznačeného v příloze souhlasíme s povolením stavby dle zákona 183/2006 Sb. ve znění pozdějších předpisů např. s vydáním územního rozhodnutí, zjednodušeným územním řízením, vydáním územního souhlasu, uzavřením veřejnoprávní smlouvy, ohlášením, stavebním povolením, veřejnoprávní smlouvou o provedení stavby nebo oznámením stavebního záměru s certifikátem autorizovaného inspektora.

V případě uzavření veřejnoprávní smlouvy nebude GasNet, s.r.o. ani GasNet Služby, s.r.o., jako zmocněnec GasNet, s.r.o., účastníkem územního ani stavebního řízení a nebudou uvedeni ve třetích osobách veřejnoprávní smlouvy.

Platí pouze pro území vyznačené v příloze tohoto stanoviska a to 24 měsíců ode dne jeho vydání.

Stanovisko bylo vygenerováno na základě vaší žádosti automaticky.

V případě dotčení pozemku v majetku společnosti GasNet, s.r.o. je třeba dále projednat smluvní vztah k tomuto pozemku. Kontakt na projednání naleznete na adrese [www.gasnet.cz/cs/kontaktni-system/](http://www.gasnet.cz/cs/kontaktni-system/), činnost "Smluvní vztahy - pozemky a budovy plynárenských zařízení", případně na Zákaznické lince GasNet 555 90 10 10.

**GasNet Služby, s.r.o.**

Plynárenská 499/1 · Zábřovice · 602 00 Brno · T 555 90 10 10 · [www.gasnet.cz](http://www.gasnet.cz)

IČ: 27935311 · DIČ: CZ27935311

**Zápis do obchodního rejstříku:** Krajský soud v Brně, sp. zn. C 57165, dne 26. 7. 2007

**Certificate of incorporation:** Regional Court in Brno, ref. number C 57165, on 26th July 2007

Zákaznická linka GasNet 555 90 10 10, [info@gasnet.cz](mailto:info@gasnet.cz), [www.gasnet.cz](http://www.gasnet.cz)



Za správnost a úplnost dokumentace předložené s žádostí včetně jejího souladu s platnými předpisy plně zodpovídá její zpracovatel. Stanovisko nenahrazuje případná další stanoviska k jiným částem stavby.

V případě další korespondence nebo jednání (např. změna stavby) uvádějte naši značku - 5002701700 a datum tohoto stanoviska. Kontakty jsou k dispozici na <https://www.gasnet.cz/cs/kontaktni-system/>.



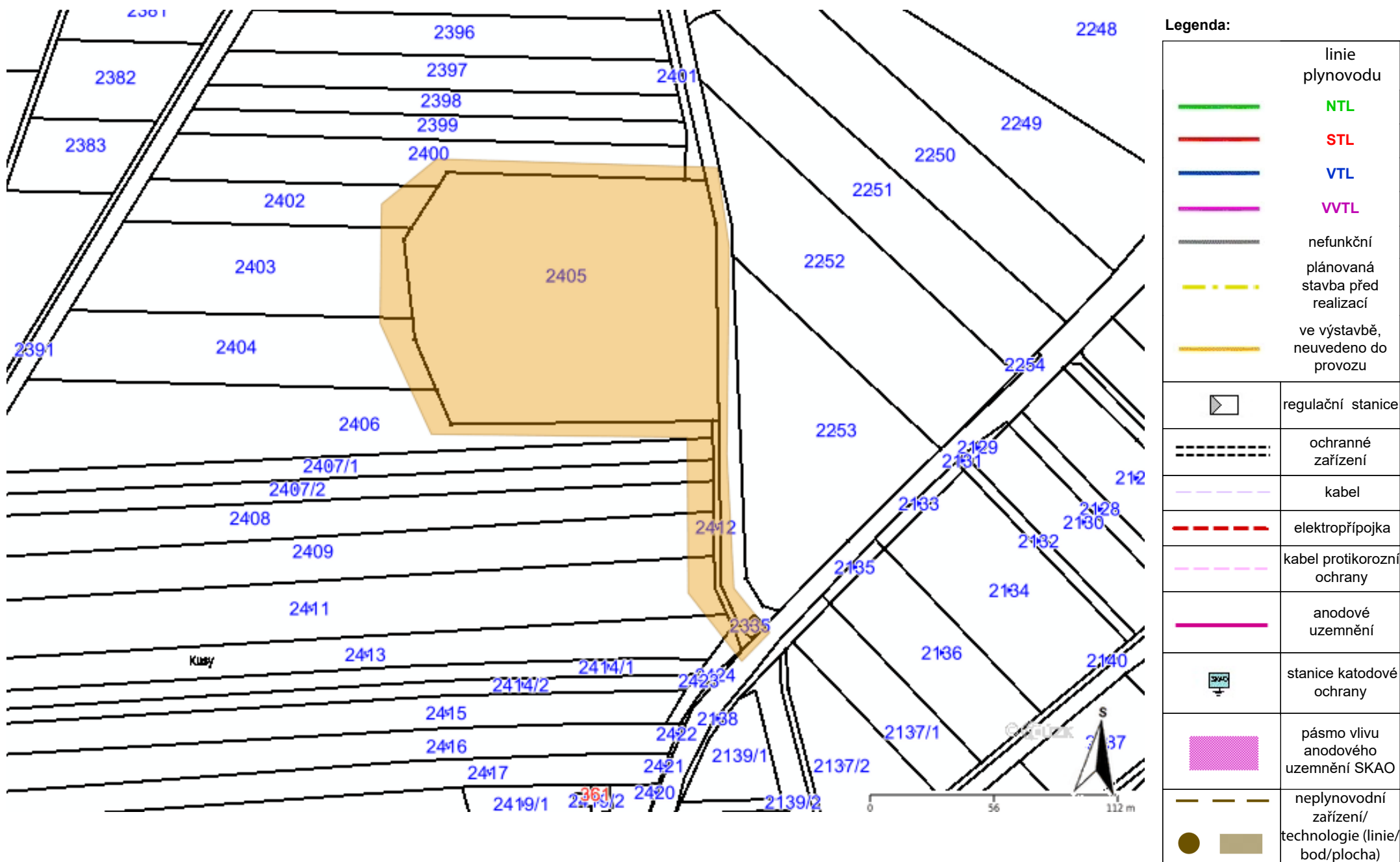
zastoupená společností GasNet Služby, s.r.o., IČ 27935311  
Jaroslav Kápička  
Vedoucí zpracování externích požadavků  
Odbor zpracování externích požadavků

Přílohy: Orientační zakres plynárenského zařízení



**Příloha: Orientační zakres plynárenského zařízení. Tato příloha je nedílnou součástí stanoviska č. 5002701700 ze dne 06.10.2022.**

Provozovatel DS: GasNet, s.r.o.; Stavebník: Státní pozemkový úřad, Husinecká 1024/11a, 13000 Praha. K.ú.: Kostelec u Kyjova.





## VYJÁDŘENÍ

<b>Číslo jednací:</b>	5545	
<b>Vaše žádost:</b>		
<b>Ze dne:</b>	06.10.2022	
<b>Vyřizuje:</b>	Dana Suková	
<b>Telefon:</b>	+420 315 701 666	
<b>Email:</b>	Sukova@mero.cz	

Ondřej Horák  
Vodohospodářský atelier, s.r.o.  
Růženec 634/54  
64400 Brno

Kralupy nad Vltavou, 06.10.2022

Vyjádření k žádosti

### Suchá nádrž SN1 se ZP6 v k.ú. Kostelec u Kyjova

K Vaší výše uvedené žádosti sdělujeme, že v k.ú. Kostelec u Kyjova se v místě, které bylo vymezeno ve Vaší žádosti, nenachází podzemní dálkové zařízení ani nadzemní objekty, jejichž vlastníkem či provozovatelem je společnost MERO ČR, a. s., a místo není dotčeno ani jinými našimi zájmy.

Současně Vám sdělujeme, že kompletní informace o územích dotčených inženýrskými sítěmi lze získat na místně a věcně příslušných úřadech územního plánování, kterým společnost MERO ČR, a. s., jako vlastník a provozovatel sítí technické infrastruktury, předává a pravidelně aktualizuje v souladu s ustanoveními § 27 a 28 zákona číslo 183/2006 Sb., o územním plánování a stavebním řádu, v aktuálním znění, veškeré informace o poloze svých zařízení.

Platnost tohoto vyjádření je 36 měsíců ode dne jeho vyhotovení. Vyjádření se vztahuje pouze pro účel, pro který bylo vydáno.

S pozdravem

Ing. Přemysl Kuchař

vedoucí technické podpory a integrity



Veltruská 748 1  
278 01 Kralupy nad Vltavou  
zapsaná v obchodním rejstříku, vedeném  
Městským soudem v Praze, sp. zn. B/2332  
e-mail: info@mero.cz; www.meroc.eu



## Zájmové území

Kostelec u Kyjova





Ondřej Horák  
Vodohospodářský atelier, s.r.o.  
Růženec 634  
64400 Brno

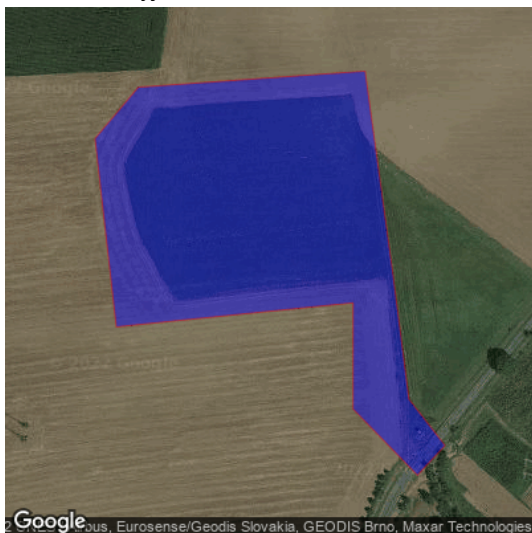
Dne: 06.10.2022  
Vaše č.j.:  
Naše č. j.: 12701/22

**Věc: Suchá nádrž SN1 se ZP6 v k.ú. Kostelec u Kyjova**

K Vašemu dotazu ze dne 06.10.2022 sdělujeme, že v k.ú. Kostelec u Kyjova se v místě, které bylo vymezeno ve Vaší žádosti (viz níže), nenachází podzemní dálkové zařízení ani nadzemní objekty, jejichž vlastníkem či provozovatelem je společnost ČEPRO, a.s., a místo není dotčeno ani jinými jejími zájmy.

Vymezené území:

Kostelec u Kyjova



Platnost tohoto sdělení je 12 měsíců ode dne jeho vyhotovení.

ČEPRO, a.s.  
oddělení evidence a správy nemovitostí

Sdělení je generováno automaticky ze software evidenci sítě technické infrastruktury a zařízení ČEPRO, a.s.. Kontakt pro případ dotazů: Jana Pólová, tel. 221/968 129, email: jana.polova@ceproas.cz





Vodohospodářský atelier, s.r.o.  
Ing. Ondřej Horák  
Růženec 54  
644 00 Brno

Naše značka:  
10970/22/OVP/N

Datum:  
6.10.2022

**Toto vyjádření je vydáváno ve smyslu zákona č. 458/2000 Sb. a zákona č. 183/2006 Sb.,  
má platnost 2 roky od data jeho vydání.**

**Věc: Suchá nádrž SN1 se ZP6 v k.ú. Kostelec u Kyjova**

okres: Hodonín  
k.ú.: Kostelec u Kyjova

**NEZASAHUJE do bezpečnostního pásma VTL plynovodu a ochranného pásma  
telekomunikačního vedení NET4GAS, s.r.o.**

V další korespondenci uvádějte vždy číslo našeho vyjádření.

**NET4GAS, s.r.o.**  
Na Hřebenech II 1718/8, P.O.BOX 22  
140 21 Praha 4 - Nusle  
IČ: 27260364  
DIČ: CZ27260364 (43)



Aleš Novák  
Manažer, Dokumentace soustavy

Žádosti o vyjádření k VTL plynovodům a telekomunikačnímu vedení NET4GAS, s.r.o. zasílejte pomocí  
elektronické podatelny: [www.net4gas.cz](http://www.net4gas.cz) (Přepavní soustava - Žádost o vyjádření).





**Příloha k vyjádření: 10970/22/OVP/N**

### **Seznam souřadnic předmětu vyjádření:**

Souřadnice jsou uvedeny v souřadnicovém systému jednotné trigonometrické sítě katastrální (S-JTSK).

#### **Polygon č. 1 / 1**

<b>Y [m]</b>	<b>X [m]</b>
560906.938	1182352.793
560772.530	1182352.087
560770.413	1182481.204
560769.002	1182549.643
560754.185	1182572.573
560765.474	1182587.743
560777.821	1182572.926
560789.816	1182527.771
560788.757	1182479.087
560911.171	1182483.321
560935.513	1182408.884
560925.282	1182373.959



Vodohospodářský atelier, s.r.o.  
Ondřej Ondřej Horák  
Růženec 54  
64400 Brno - Soběšice

VÁŠ DOPIS ZNAČKY / ZE DNE

NAŠE ZNAČKA

VYŘIZUJE / LINKA

HODONÍN

2/TR/2022/20224070

Ing.Trávníčková, ☎ 518 305 954  
travnickova@vak-hod.cz

11.10.2022

### **Kostelec-Suchá nádrž SN1 se ZP6-p.č. 2405**

Investor: Státní pozemkový úřad, Praha  
Projektant: Ing. Ondřej Horák Brno - Soběšice

Popis stavby: Výstavba suché vodní nádrže a příkopu.

#### **SO 01 Suchá nádrž SN1**

Jedná se o suchou nádrž, jejímž účelem je přispět k ochraně přilehlých pozemků, ke zlepšení místní biodiverzity, k transformaci průchodu povodňové vlny do delšího časového úseku a ke snížení kulminačního průtoku v navazující části povodí.

Realizací opatření dojde ke zvýšení protipovodňové a protieroční ochrany povodí a ekologické stability řešeného území.

#### **SO 02 Záchytný příkop ZP6**

Příkop bezpodmínečně navazuje na vývar sdruženého objektu, který je součástí SO 01 Suchá nádrž SN1. Navržené opatření, které představuje terénní úpravu (průleh, příkop) odvádí vodu z nádrže a usměřňuje povrchové odtoky srážkových vod z řešeného povodí směrem od poldru do stávajícího propustku pod místní komunikací, kde voda dále odtéká do intravilánu obce.

Konec příkopu bude z prostorových důvodů v délce 10,0 m zatrubněn. Zatrubnění bude provedeno od km 0,1651. Budou vybudovány opěrná čela z vodostavebního betonu vyztužené KARI sítí. Potrubí bude PP PRAGMA, DN600, SN12 v délce 9,0 m s podélným sklonem 1,6 %. Před vtokem budou dno a svahy příkopu opevněny kamennou dlažbou v tl. 0,25 m do betonu tl. 0,1 m. Za výtokem bude provedeno obdobné opevnění až ke stávajícímu propustku vedoucího pod místní silnicí.

V km 0,1725 propustek P27 kříží vodovodní potrubí PVC 160 ve vlastnictví Vak Hodonín, a.s.

### **Stanovisko k: Povolení stavby - Žádost o stavební povolení (SP=stavební povolení)**

Proti výše uvedené akci nemáme námitek. Při provádění stavebních a výkopových prací požadujeme respektovat následující připomínky a požadavky:

1. Respektovat stávající veřejný vodovod PVC 160 mm včetně ochranných pásem dle zákona č.76/2006 Sb., kterým se mění zákon 274/2001Sb. o vodovodech a kanalizacích pro veřejnou potřebu.
2. Dále je nutno respektovat ČS Čeložnice včetně oplocení.
3. Před zahájením výkopových prací průkazně přizvat zástupce provozu vodovodů a kanalizací **provoz Kyjov - Ing. Aleš Bystřický, ☎ 518 612 407**, k vytyčení stávajícího vodovodu a ČS v rámci předání staveniště. O tomto sepsat zápis. Vytyčení sítí pořizuje stavebník na své náklady - dle platného ceníku.
4. Vodovodní potrubí je nutno zabezpečit proti zamrznutí a poškození. Při výstavbě nesmí dojít k ovlivnění statiky potrubí.



5. Před záhozem propustku a k závěrečné prohlídce stavby přizvat zástupce provozu vodovodů a kanalizací provoz Kyjov z důvodu kvalitativní kontroly provedených prací.
6. Za správnost PD odpovídá dle zákona č.183/2006 Sb.,(stavebního zákona), §158 §159, zpracovatel projektové dokumentace.
7. **Platnost tohoto stanoviska je omezena na 1 rok od data vystavení.** Při jakékoliv změně je nutno si vyžádat nové stanovisko.

Společnost Vodovody a kanalizace Hodonín, a. s., se sídlem Purkyňova 2933/2, 695 11 Hodonín, IČO: 49454544, zapsaná v obchodním rejstříku vedeném Krajským soudem v Brně, oddíl B, vložka 1168 ke dni 01.01.1994, jako správce osobních údajů informuje subjekt údajů dle GDPR, že veškeré jeho osobní údaje o něm, případně jeho zástupci, budou zpracovávány pouze za účelem vyhotovení tohoto stanoviska.

**Vodovody a kanalizace  
Hodonín, a.s.  
Purkyňova 2933/2  
695 11 Hodonín**



Referent VHR



Vodohospodářský atelier, s.r.o.  
Ing. Ondřej Horák  
Růženec č.p. 634/54  
644 00 Soběšice

(dále jen „žadatel“)

Číslo žádosti	Naše značka	Vyřizuje / linka / e-mail	Místo odeslání / dne
202208834	08834/2022/PDV	Přemysl Dvořáček / +420511105635 / dvoracekp@ceps.cz	Praha / 6. 10. 2022

Stanovisko vlastníka technické infrastruktury (přenosové soustavy) k podmínkám dotčených ochranných pásem podle zákona č. 183/2006 Sb., stavební zákon

**Název záměru:** Suchá nádrž SN1 se ZP6 v k.ú. Kostelec u Kyjova (dále jen „Záměr“)

**Stanovisko se vydává jako podklad pro:** Stavební řízení nebo stavební ohlášení (Stanovisko použitelné v řízeních dle § 105 nebo § 110 Stavebního zákona.)

Vážený žadateli,

na základě Vaší žádosti o vydání stanoviska podle zákona č. 183/2006 Sb., stavební zákon pro Váš Záměr, který se dotýká území označeného Vaším polygonem (viz příloha č. 1 a 2 tohoto stanoviska), Vám sdělujeme následující.

**se Záměrem souhlasíme za splnění následujících podmínek**

Záměr se nachází v ochranném pásmu zařízení přenosové soustavy (dále jen „OP“), ve kterém není bez písemného souhlasu jeho vlastníka (ČEPS, a.s.) povoleno zřizovat stavby či umisťovat konstrukce a jiná podobná zařízení. Pokud to technické a bezpečnostní podmínky umožňují a nedojde-li k ohrožení života, zdraví, majetku nebo bezpečnosti osob, vlastník zařízení přenosové soustavy (ČEPS, a.s.) udělí podle § 46 odst. 11 zákona č. 458/2000 Sb., energetický zákon písemný souhlas se stavbou nebo s činností v ochranném pásmu (dále jen „**Souhlas s činností v OP**“). Souhlas s činností v OP bude obsahovat podmínky, za kterých bude udělen. **Bez uděleného Souhlasu s činností v OP nebude možné v OP Záměr provádět.**

**Pro posouzení možnosti vydání Souhlasu s činností v OP bude nutné podat ČEPS, a.s., elektronickou žádost doplněnou o následující podklady:**

- **technickou zprávu Záměru** s popsáním řešením jeho dotčení zařízením přenosové soustavy

**Vedeme elektřinu nejvyššího napětí**

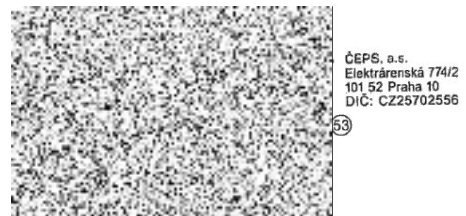


- katastrální mapu se zakreslením Záměru a zařízení přenosové soustavy včetně zákresu jeho OP.

Toto stanovisko má platnost do 06. 10. 2024

S pozdravem

Ladislav Paul  
vedoucí odboru  
Správa majetku a dokum. – Východ

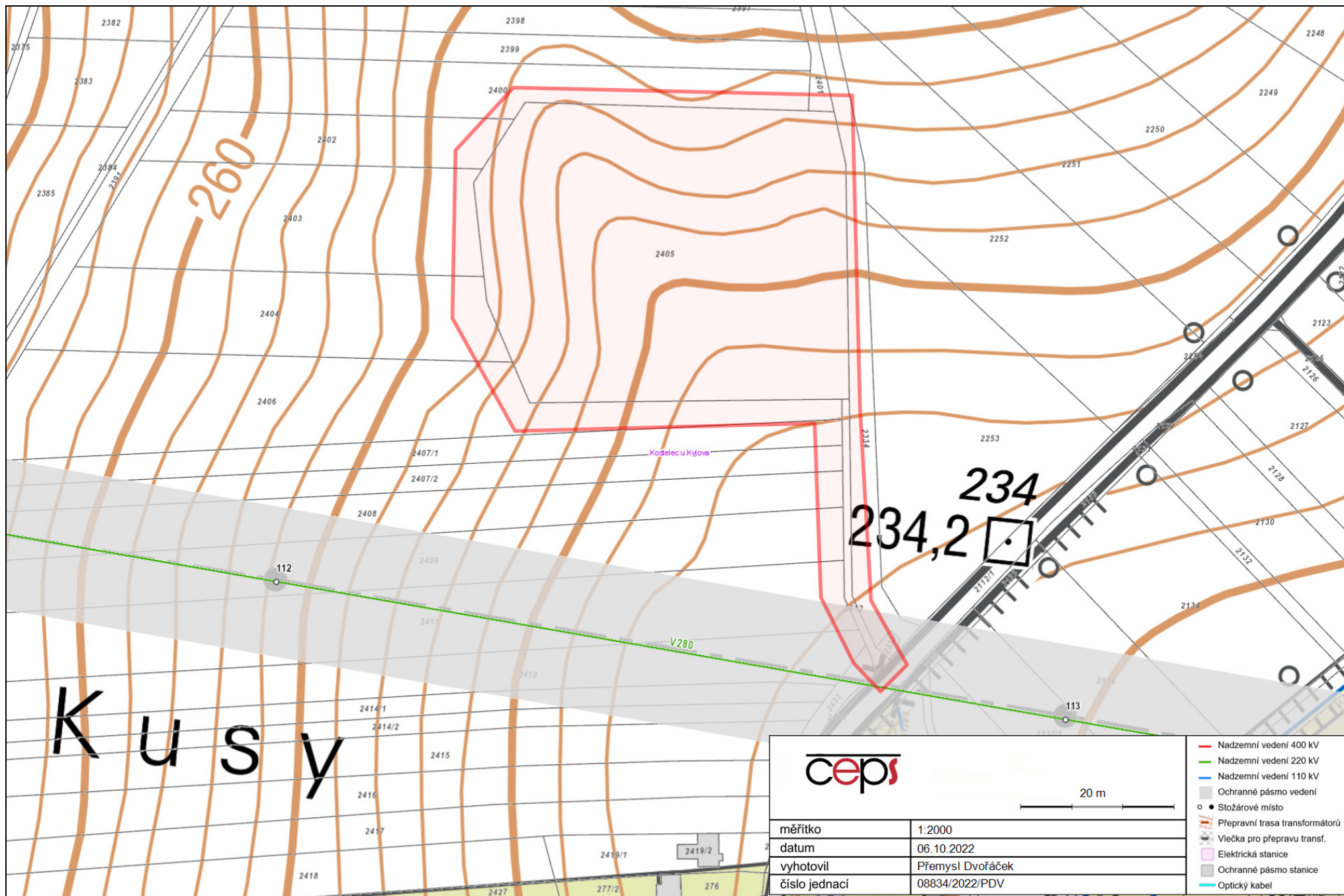


*Přílohy:*

- 1) Polygon zájmového území*
- 2) Seznam parcel a katastrálních území dotčených polygonem zájmového území*

**Vedeme elektřinu nejvyššího napětí**







Příloha č. 2 - Seznam parcel a katastrálních území dotčených polygonem zájmového území

Kód katastrálního území	Katastrální území	Parcelní číslo
670316	Kostelec u Kyjova	2112/1
670316	Kostelec u Kyjova	2252
670316	Kostelec u Kyjova	2334
670316	Kostelec u Kyjova	2335
670316	Kostelec u Kyjova	2400
670316	Kostelec u Kyjova	2401
670316	Kostelec u Kyjova	2402
670316	Kostelec u Kyjova	2403
670316	Kostelec u Kyjova	2404
670316	Kostelec u Kyjova	2405
670316	Kostelec u Kyjova	2406
670316	Kostelec u Kyjova	2407/1
670316	Kostelec u Kyjova	2407/2
670316	Kostelec u Kyjova	2408
670316	Kostelec u Kyjova	2409
670316	Kostelec u Kyjova	2411
670316	Kostelec u Kyjova	2412
670316	Kostelec u Kyjova	2413
670316	Kostelec u Kyjova	2423
670316	Kostelec u Kyjova	2424